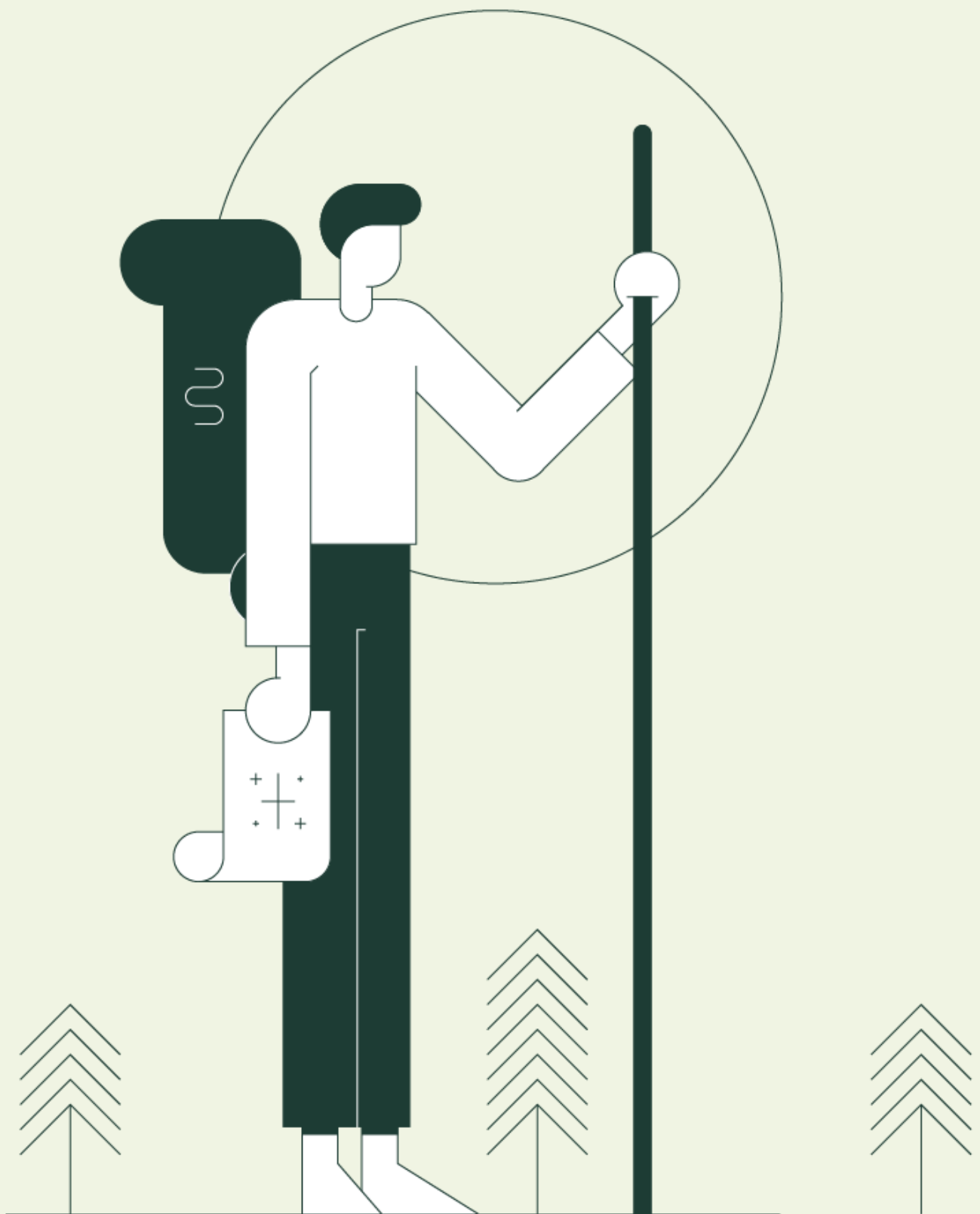




Bardu kommune

Kommuneplanens samfunnsdel 2022- 2032



Dokumentinformasjon

Oppdragsgiver: Bardu Kommune
 Tittel på rapport: [Klikk eller trykk her for å skrive inn tekst.](#)
 Oppdragsnavn: Bardu - Samfunnsplan
 Oppdragsnummer: 627399-03
 Utarbeidet av: Claire Kieffer & Sigrid Stokke
 Oppdragsleder: Claire Kieffer
 Tilgjengelighet: Åpen

Asplan Viak AS har bistått Bardu kommune med å utarbeide planforslag for kommuneplanens samfunnsdel 2022-2032. Grunnlaget er utarbeidet av Asplan Viak som bearbeides videre av kommunen.

Kommuneplanens samfunnsdel er den overordnede planen i kommunen og skal være førende for alle andre planer i kommunen. Samfunnsdelen skal ta stilling til langsiktige utfordringer, mål og strategier for Bardusamfunnet som helhet og kommunen som organisasjon. Planen skal være grunnlag for sektorplaner og virksomhetsplaner i kommunen.

Utkast til samfunnsdelen er utarbeidet av Asplan Viak ved Claire Kieffer og Sigrid Stokke, i dialog med Bardu kommune.

Prosjektansvarlig i Bardu kommune har vært Per Åke Heimdal. Bardu kommune ved prosjektansvarlig har ferdigstilt planutkastet etter offentlig ettersyn.

Ver	Dato	Beskrivelse	Utarb. av	PÅH
03	6. jan. 2022	Planforslag, inkl endringer etter offentlig ettersyn	CK/SS	HS

Forord



Kommuneplanen er vårt viktigste strategiske verktøy. Den skal trekke opp utviklingsretningen for kommunen vår. Samtidig skal den hjelpe oss i hverdagen slik at vi ser alle små og store avgjørelser i et langsiktig perspektiv. Samfunnsdelen skal også styrke den kommunale styringen. Økonomiplan og årsbudsjett kan forberedes og vedtas på en mer helhetlig og systematisk måte fordi den overordnede politikken og strategiene er fastlagt. På den måten kan vi virkeliggjøre målene og kanskje drømmene våre for Bardu.

I samfunnsdelen av kommuneplanen ser vi på Bardu som samfunn. Den skal være et grunnlag for kommunens egen virksomhet, og for statens og regionale myndigheters virksomhet i Bardu de neste 10 årene. Vi har valgt 10 år i stedet for 12 slik at vi kan følge kommunestyreperiodene ved neste revisjon av planen.

I samfunnsdelen finner du også føringer for kommuneplanens arealdel.

Utkast til samfunnsdelen inneholder fire satsingsområder med hovedmål og en rekke delmål og strategier. Den er utarbeidet med bred medvirkning fra befolkningen og næringsliv gjennom møter med referansegruppene. Jeg vil takke dere for engasjementet.

Med godt samarbeid med innbyggere og næringsliv i Bardu, kommunene i indre Troms og regionale etater skal vi sammen utvikle Bardu-samfunnet videre.

Utkast til kommuneplanens samfunnsdel skal nå behandles politisk før det sendes på høring og offentlig ettersyn.

Sammen skal vi skape

Trivsel og kvalitet i friske omgivelser

Med vennlig hilsen

Toralf Heimdal

Ordfører

Sammendrag

Trivsel og kvalitet i friske omgivelser

Bardu skal, basert på bærekraftig utvikling og samspill mellom mennesker og natur, være en trygg og attraktiv kommune

<p>Satsingsområde</p>	<p>Satsingsområde 1: Barn og unge, voksen og gammel</p>	<p>Satsingsområde 2: Bo og stedsutvikling, næringsliv og arbeidsplasser</p>	<p>Satsingsområde 3: Samarbeid og medvirkning</p>	<p>Satsingsområde 4: Natur, klima og miljø</p>
<p>Bærekraftig utvikling FNs bærekraftsmål</p>				
<p>Hovedmål</p>	<p>Fra oppvekstkommune til livsløpskommune; trygt, godt og verdig for unge, voksen og gammel i Bardu</p>	<p>Bardu kommune trekker til seg nye innbyggere, og har et moderne og levende sentrum med attraktive møteplasser, aktiviteter og næringsliv</p>	<p>Godt samarbeid på tvers av sektorer og nivåer, dugnadsånd og frivillighet preger Bardu-samfunnet.</p>	<p>Bardu kommune er forberedt på klimaendringer, forvalter ressursene langsiktig og reduserer klimavtrykket sitt</p>
<p>Mål og strategier</p>	<p>Kapitel 5.1</p>	<p>Kapitel 0</p>	<p>Kapitel 5.3</p>	<p>Kapitel 5.4</p>

Innholdsfortegnelse

Sammendrag	3
1. Bakgrunn og føringer for arbeidet	5
1.1. Om kommuneplanens samfunnsdel	5
1.2. Bardu kommunes planstrategi	5
1.3. Planprogram for arbeidet med kommuneplanens samfunnsdel	5
1.4. Andre føringer	6
2. Visjon og overordnet mål	8
2.1. Trivsel og kvalitet i friske omgivelser	8
2.2. Bardu skal, basert på bærekraftig utvikling og samspill mellom mennesker og natur, være en trygg og attraktiv kommune	8
2.3. Folkehelse	8
2.4. Bærekraftig utvikling og FNs bærekraftsmål	9
3. Planarbeidet	10
3.1. Prosess og deltakelse	10
3.2. Prosjektorganisasjon	10
3.3. Samarbeid og medvirkning	11
4. utfordringer	13
4.1. Hovedfunn	13
4.2. Trender	14
5. Bardu i 2032	15
5.1. Satsingsområde 1: Barn og unge, voksen og gammel	16
5.2. Satsingsområde 2: Bo og stedsutvikling, næringsliv og arbeidsplasser	18
5.3. Satsingsområde 3: Samarbeid og medvirkning	20
5.4. Satsingsområde 4: Natur, klima og miljø	22
6. Kommunen som organisasjon	24
7. Føringer til kommuneplanens arealdel	25
8. Handlingsdel og økonomiplan	26

1. Bakgrunn og føringer for arbeidet

1.1. Om kommuneplanens samfunnsdel

Kommuneplanens samfunnsdel er kommunens overordnede styringsdokument, som viser hvordan Bardu skal utvikle seg de neste årene. Samfunnsdelen viser de overordnede målene for kommunen, både som organisasjon og samfunn, og strategiene for å nå målene. Målene er satt av innbyggerne gjennom en bred medvirkningsprosess.

Gjeldende samfunnsdel ble vedtatt i 2012. I arbeidet med ny samfunnsplan har det vært stort søkelys på involvering av befolkningen, med egne møter med ressursgrupper, blant annet ungdom og eldre. I prosessen har det vært viktig å legge bærekraftmålene til grunn for utarbeiding av mål og strategier. Videre har det vært søkelys på koblingen mellom samfunnsdel og handlingsdel med økonomiplan, slik at mål og strategier kan følges opp i praksis de neste årene.

1.2. Bardu kommunes planstrategi

Bardu kommunes planstrategi 2021-2023 ble vedtatt av formannskapet 24.03.2021. Her ble det blant annet vurdert at kommuneplanens samfunnsdel skulle revideres i 2021. Videre er det i planstrategiene forutsatt at visjonen «Trivsel og kvalitet i friske omgivelser» og det overordnede målet «Bardu skal, basert på bærekraftig utvikling og samspill mellom natur og mennesker, være en trygg og attraktiv kommune.» fra forrige samfunnsdel 2013-2025 skulle videreføres.

1.3. Planprogram for arbeidet med kommuneplanens samfunnsdel

Planprogrammet for samfunnsdelen bekrefter at gjeldende visjon og overordnet mål skal videreføres. Det ble gjort et grundig arbeid med dette ved forrige hovedrevisjon av kommuneplanens samfunnsdel. Her inngikk også en bred scenarieprosess for å se på mulige utviklingsalternativer.

Planprogrammet oppsummer føringer for planarbeidet, beskrivelse av dagens situasjon, viktige utviklingstrekk, utfordringer og peker på aktuelle hovedsatsingsområder:

- Bo og stedsutvikling
- Næringsliv og arbeidsplasser
- Barn og unge
- Voksen og gammel
- Natur, klima og miljø
- Infrastruktur
- Digitalisering og innovasjon

1.4. Andre føringer

Samfunnsplanen skal utarbeides etter Plan- og bygningsloven. I planarbeidet skal kommunen ivareta både lokale, regionale og nasjonale interesser og oppgaver. Statlige og regionale føringer skal legges til grunn i arbeidet.

Regjeringen legger hvert fjerde år fram nasjonale forventninger til regional og kommunal planlegging for å fremme en bærekraftig utvikling i hele landet. Disse skal følges opp i blant annet kommunenes arbeid med planstrategier og planer, og legges til grunn for statlige myndigheters medvirkning i planleggingen, og er dermed spesielt viktige føringer for planarbeidet i kommunene.

For perioden 2019-2023 legger regjeringen vekt på at vi står overfor fire store utfordringer:

- Å skape et bærekraftig velferdssamfunn
- Å skape et økologisk bærekraftig samfunn gjennom blant annet en offensiv klimapolitikk og en forsvarlig ressursforvaltning
- Å skape et sosialt bærekraftig samfunn
- Å skape et trygt samfunn for alle

Av regionale føringer nevnes spesielt den nylig vedtatte planstrategien for Troms og Finnmark. Den har tre langsiktige utviklingsmål for Troms og Finnmark mot 2032:

- Vår regions muligheter skal sees og utvikles fra nord, med basis i regionens fortrinn, mangfold, vårt nærings- og arbeidsliv, innovasjon, infrastruktur og bærekraft.
- Troms og Finnmark skal være regionen for samarbeid, kunnskap og kompetanse. Dette skal gi grunnlag for utvikling og vekst.
- Troms og Finnmark skal være sentrum for nordområdeutviklinga og i forholdet til Russland. Herunder søkelys på utvikling av samisk og kvensk språk, kultur og samfunnsliv.

Ved behandlingen i fylkestinget 15.06.2021 ble den regionale planstrategien vedtatt. I vedtaket presiserte fylkestinget at barn og ungdom er fylkets viktigste ressurs og skal være med å forme fylkets utvikling og framtid.

Fylkestinget er opptatt av å sikre ungdoms deltakelse, og ber fylkesrådet ivareta slik medvirkning i plan- og strategiprosesser. Fylkestinget ba også om at universell utforming blir vektlagt i regional plan for like levekår og god livskvalitet i Troms og Finnmark.

Bardu ønsker å være en nasjonalparkkommune også fremover, det er krav til både kommuneplan og kommunen for å kunne få status som nasjonalparkkommune. Disse innarbeides i mål og strategier og følges opp videre i arealplanen.

2. Visjon og overordnet mål

Kommunens visjon og overordnede mål videreføres fra forrige samfunnsplan vedtatt i 2012.

2.1. Trivsel og kvalitet i friske omgivelser

Visjonen til kommunen reflekterer at innbyggerne i Bardu er glade i kommunen sin og tenker positivt når kommunen skal beskrives. Trygghet, trivsel og toleranse, og god kvalitet på tjenestetilbudet er grunnleggende i dette. Kommunen har vært og er en møteplass mellom mennesker fra forskjellige steder i landet, fra andre land og kulturer. Friske omgivelser beskriver en annen dimensjon av visjonen. Bygd på det trygge fundamentet, skal det være friskhet og mot til å gå nye veier og satse inn i fremtida. I dette ligger både det naturbaserte i «Villmarkskommunen» og nasjonalparken, til aksept for at det skal være høyt under taket i diskusjoner og i forhold til nye idéer og næringsutvikling.

2.2. Bardu skal, basert på bærekraftig utvikling og samspill mellom mennesker og natur, være en trygg og attraktiv kommune

Visjonen utdypes i det overordnede målet. Visjonen skal oppnås ved å legge til rette for bærekraftig utvikling. Grunnlaget for trivsel og næringsutvikling i Bardu er knyttet til naturen. Mennesker og natur må derfor spille sammen til beste for begge. Slik skal den trygge og attraktive kommunen Bardu, utvikles videre.

2.3. Folkehelse

Norsk folkehelsepolitikk har som mål å skape flere leveår med god helse i befolkningen som helhet, redusere helseforskjeller mellom sosio-økonomiske grupper, etniske grupper og mellom kvinner og menn.

Folkehelseloven legger til grunn at kommunene skal fremme innbyggernes helse og vurdere konsekvensene av egen virksomhet. Forebyggende tiltak skal iverksettes i den sektoren og med de virkemidlene som er mest effektiv.

Folkehelse og sosial bærekraft henger nøye sammen. Det handler om hva folk trenger på stedet de arbeider, lever og bor. Kommunalt utviklingsarbeid må derfor legge til rette for sysselsetting, utdanning, sikkerhet og deltagelse i samfunnet, egnede bomiljøer og møteplasser for alle.

2.4. Bærekraftig utvikling og FNs bærekraftsmål

Bærekraftig utvikling handler om å ta vare på behovene til mennesker som lever i dag, uten å ødelegge fremtidige generasjoners muligheter til å dekke sine behov.

Å jobbe for bærekraftig utvikling handler om å jobbe innenfor tre dimensjoner; sosial, økonomisk, klima- og miljø. Det innebærer at vi ikke alltid kan gjøre det som faller oss enklest, eller er mest lønnsomt i øyeblikket. Beslutninger må derfor vurderes opp mot de tre dimensjonene.

FNs bærekraftsmål er en global arbeidsplan for å sikre sosial rettferdighet, god helse, og stopp i tap av naturmangfold og klimaendringer innen 2030. Bærekraftsmålene gjelder for alle land i verden, og regjeringen har forpliktet Norge til å arbeide for å nå målene. FNs 17 bærekraftsmål ligger til grunn for Bardu kommunes planlegging. Lokale løsninger skal bidra til å nå globale mål.



Figur 2-1 FNs 17 bærekraftsmål

3. Planarbeidet

3.1. Prosess og deltakelse

I arbeidet med kommuneplanens samfunnsdel er det tatt utgangspunkt i visjonen og det overordnede målet, samt føringene omtalt i kapittel 2. Muligheter og utfordringer er utforsket ved intervjuer med kommunens ledelse, tilgjengelig statistikk og enkle GIS-analyser. Funnene er sjekket ut med prosjektgruppa og trukket fram i møter med referansegruppene. Til sammen har dette gitt et godt, men grovt bilde av Bardu kommune.

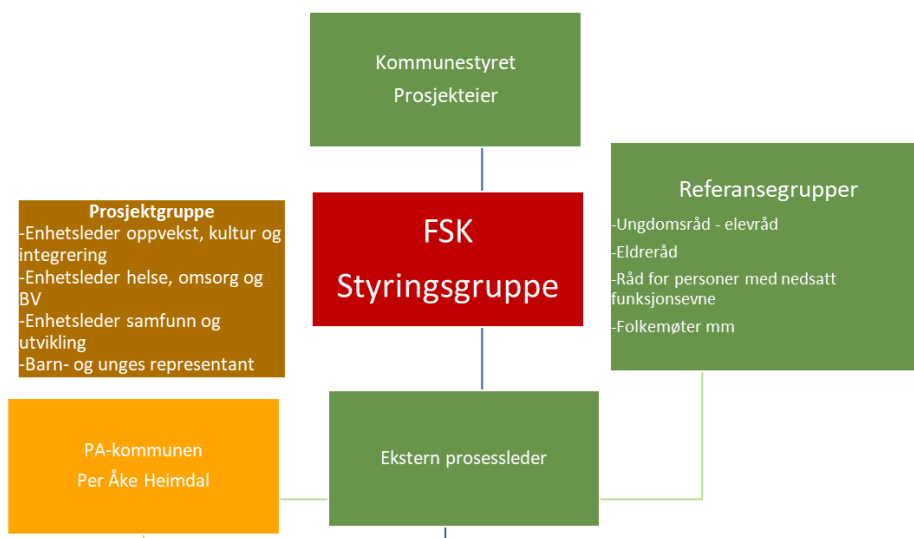
Referansegruppene har laget forslag til mål og strategier ut fra sine ståsteder som innbyggere i Bardu. I samfunnsdelen er det i samarbeid med prosjektgruppa forsøkt å strukturere forslagene og sette de sammen til en helhet. Forslaget skal på høring og legges ut til offentlig ettersyn slik at referansegruppene kan vurdere prioriteringene av mål og strategier.



Figur 3-1 Figuren viser hovedtrinnene ved utarbeidelsen av kommuneplanens samfunnsdel, og forteller grovt skillete mellom hva som er det faglige arbeidet og hvor medvirkningen er viktig.

3.2. Prosjektorganisasjon

Kommunestyret er prosjekteier og formannskapet styringsgruppe. Prosjektansvarlig (PA) er leder avdeling plan og utvikling Per Åke Heimdal. Referansegruppene har hatt anledning til å delta i utarbeidelse av mål og strategier. Prosjektgruppe har bestått av kommunedirektør, prosjektansvarlig, enhetsledere og barn og unges representant. Til møtene i prosjektgruppa har også følgende bidratt: ass. kommunedirektør, økonomisjef, lønn- og personalsjef og brannsjef. Asplan Viak har utarbeidet planforslaget, som er bearbeidet videre av Bardu kommune.



Figur 3-2 Ansvar for planarbeidet er fordelt på kommunestyret og formannskapet. Prosjektgruppa har fulgt det faglige arbeidet og referansegruppene har gitt innspill til mål og strategier.

3.3. Samarbeid og medvirkning

Oversikt over viktige aktiviteter

Når	Hvem	Hva
2019 - Feb. - mars 2021		Planprogrammet på høring, merknader innarbeidet før vedtak. I forbindelse med arbeidet med planprogrammet og arbeidet med planstrategi har det vært medvirkningsprosesser, blant annet arbeidsverksted i 2019 hvor deltakere fra organisasjoner, næringsliv, Forsvaret, ungdomsrådet og kulturliv, m.fl. ble invitert. I oktober 2020 ble det holdt et arbeidsverksted med ungdomsrådet og elevrepresentanter fra 9.klasse ved Bardu ungdomsskole.
14. 04.2021, 02.06.2021		Orienteringer i kommunestyret og formannskapet
Mars 2021	Ordfører, kommunedirektør og enhetslederne	Intervjuer: <ul style="list-style-type: none"> • Utviklingstrekk og utfordringer i Bardu • Styrker og svakheter, muligheter og trusler for en bærekraftig utvikling i Bardu • Bardu som en del av Midt Troms • Viktigste satsingsområdene for Bardu framover.
Mai 2021	Prosjektgruppen	Hovedfunn og arbeidet videre
	Medvirkning referansegrupper:	Mål og strategier

<p>Mai - juni 2021</p>	<ul style="list-style-type: none"> • FAU • Representanter for næringslivet • Forsvaret og ansatte i Forsvaret • Ungdomsråd og elevråd • Lag og foreninger • Eldrerådet • Bardu bondelag og leder avd. landbruk 	<p>Representanter for innbyggerne i Bardu utførte i egne møter en overordnet analyse med sterke og svake sider, muligheter og trusler for Bardu -samfunnet sett fra sitt ståsted De pekte på viktige utfordringer, og prioriterte hvilke av bærekraftsmålene som Bardu kommune må jobbe med videre. Med dette som bakteppe utformet deltakerne forslag til mål og strategier.</p>
<p>Juni 2021</p>	<p>Formannskapet</p>	<p>Hovedpunkter og prioritering av bærekraftsmål</p>
<p>Juni 2021</p>	<p>Prosjektgruppen</p>	<p>Drøfting av utkast til planforslag og prosess for handlingsdel og økonomiplan</p>

4. utfordringer

4.1. Hovedfunn

Bardu kommune har et godt utgangspunkt for videre utvikling av kommunen. Kommunen scorer høyt på en rekke forhold, blant annet:

- befolkningsutvikling som i mer sentrale kommuner
- høyt utdanningsnivå og sysselsettingsandel
- få med lav inntekt eller som mottar sosialhjelp

Mange jobber i Forsvaret og innen helse og omsorg. Andelen som jobber i industri, IKT og overnatting/servering er lavere enn ellers i landet og det er få grunderere. Andel ansatte i landbruket er større enn ellers i landet.

Folkehelseoversikten i Bardu bekrefter at det står bra til i Bardu. Kommunen er i en positiv utvikling på flere områder som blant annet nevnt over. På ett område skiller Bardu seg negativt ut; Ungdom er ikke fornøyd med lokalmiljøet, da det blant annet mangler treffsteder utenom skolen og da spesielt for de som faller utenfor idretten».

Naturen i Bardu er en fantastisk ressurs for et aktivt liv med friluftsliv. Idrett står sentralt og er godt tilrettelagt.

Bardu beskrives som en trygg og god plass å vokse opp i, med mye frivillighet. Bardu er gode på arrangementer: både idrettsarrangementer, kulturarrangementer, men også Villmarksmessen og Bardumartnan kan nevnes.

Bardu kommune har ett samlende sentrum, Setermoen, med et bra servicetilbud som også brukes av innbyggere i nabokommuner. Det er dog et ønske om flere møteplasser i sentrum.

Det er et generelt godt servicetilbud i Bardu. Vedlikehold av kommunal infrastruktur kunne likevel vært noe bedre; kvalitet på drikkevann i ytterkantene av kommunen, bygningsmasse, og veikvalitet skaper frustrasjon i kommunen.

Videre har Bardu kommune høye inntekter, mye takket være kraftinntekter, og satser stort på videreutvikling av skole og idrett. Nytt skolebygg og ny idrettshall med flotte uteområder er under oppføring; det vil gi kommunen mindre økonomisk handlingsrom i årene fremover.

En generell utfordring ressursgruppene fremhevet var et ønske om bedre samarbeid på tvers av avdelinger og enheter, og bedre samholdet gjennom dialog og forståelse for hverandre.

4.2. Trender

Det er tre viktige trender som også påvirker Bardu. Både nasjonalt og internasjonalt pågår en sentralisering. Folk flytter til byene. Et viktig grep i Norge, vil være å gjøre småbyer og tettsteder mer attraktive slik at folk velger å bo her. Man blir også flere eldre i Bardu. Selv om eldre er friske lengre, og en viktig ressurs i samfunnet, vil man på slutten av livet ha behov for hjelp og bistand. Fraflytting forsterker økningen i andel eldre i distriktene, uten at vi har samme effekt av dette i Bardu som øvrige kommuner i fylket.

Kommunene som organisasjon er også i endring. Kommunene i Norge er på veg fra «servicekommune» hvor kommunen er en organisasjon med innbyggerne som kunder, til «samskapingskommune» hvor kommunen er et lokalsamfunn med innbyggerne som ressurser. Politikerne leder et lokalsamfunn og ikke en organisasjon.

5. Bardu i 2032

Gjennomføring av kommuneplanens samfunnsdel vil bidra til at Bardu-samfunnet utvikles videre i tråd med visjon og overordnet mål. Operasjonalisering av mål og strategier kan legge grunnlag for samarbeidet på tvers i kommunen, med nabokommuner og i fylket. Arbeidet vil også kunne synliggjøre Bardu kommunes bidrag til å nå kommunens prioriterte bærekraftsmål.



Figur 5-1 Bardu kommune bidrar til å nå bærekraftsmålene 3, 4, 5, 6, 7, 8, 9, 11, 12, 13, 15 og 17.

5.1. Satsingsområde 1: Barn og unge, voksen og gammel

Bardudølene, i alle aldre, er de viktigste ressursene for Bardusamfunnet, både i dag, og ikke minst i framtiden. Bardu har i dag ord på seg for å være en svært god oppvekstkommune og Bardu satser sterkt på barns oppvekstmiljø. Det investeres nå betydelig i ny skole og idrettshall. Ungdom er ikke fornøyd med lokalmiljøet, og det er derfor spesielt viktig å se på tiltak som kan forbedre dette.

De eldre utgjør en større og større gruppe. De lever lenger, er friskere og ønsker å bidra i lokalsamfunnet, samtidig som de sikres et så godt liv som mulig i aller siste fase av livet.

FNs bærekraftsmål

	Mål	Beskrivelse
	God helse og livskvalitet	Sikre god helse og fremme livskvalitet for alle, uansett alder
	God utdanning	Sikre inkluderende, rettferdig og god utdanning og fremme muligheter for livslang læring for alle

Hovedmål: Fra oppvekstkommune til livsløpskommune; trygt, godt og verdig for unge, voksen og gammel i Bardu

1. Slik vil vi ha det i 2032		Slik gjør vi det
1.1. Ungdom i Bardu trives og har gode møteplasser inne og ute.	1.1.1.	Kontinuerlig arbeid med fokus på psykisk helse hos barn og unge.
	1.1.2.	Omgjøre bygning til ungdomshus og etablere en møteplass med aktiviteter. Styres av ungdom, men med trygge voksne til stede.
1.2. Single og barnløse par etablerer seg og trives i Bardu.	1.2.1.	Legge grunnlag for gode aktivitetstilbud til voksne.
1.3. Barnefamiliene trives	1.3.1.	Videreutvikle skoler, barnehager og andre tjenester, sentralt og lett tilgjengelig.
1.4. Eldre bor godt og har gode aktivitetstilbud	1.4.1.	Utvide kapasiteten slik at alle eldre som ikke kan bo hjemme lenger får et godt bo- og aktivitetstilbud.
1.5. Bardu har et godt kollektivtransporttilbud utenom skoletiden.	1.5.1.	Arbeide med å etablere en form for kollektivtransport for personer uten førerkort, f.eks. "ungdomstaxi" eller minibuss i dalene, gjennom samarbeid med andre aktører.
1.6. I Bardu er det trygge vegger for myke trafikanter	1.6.1.	Vedlikeholde vegnettet, samt jobbe for trafiksikkerhet (f.eks. gang- og sykkelveger o.l.) og god framkommelighet for alle langs hovedveier og kommunale vegger.

1.7.	I Bardu er det fortsatt godt idretts- og fritidstilbud.	1.7.1.	Gjennomføre plan for Idrett, fysisk aktivitet, friluftsliv og folkehelse
------	---	--------	--

5.2. Satsingsområde 2: Bo og stedsutvikling, næringsliv og arbeidsplasser

Bardus framtid er avhengig av at mange fortsatt vil bosette seg i kommunen. Både at de som kommer hit slår seg ned og blir boende, og at unge kommer tilbake og etablerer seg etter endt utdanning. Flere virkemidler er nødvendig for å få til dette. Videreutvikling av Setermoen sentrum vil være et av de viktigste virkemidlene. Dette gjelder både trivsel, handel, næring og servicetilbud.

FNs bærekraftsmål

	Mål	Beskrivelse
	Likestilling mellom kjønnene	Oppnå likestilling og styrke jenters og kvinners stilling i samfunnet
	Rent vann og gode sanitærforhold	Sikre bærekraftig vannforvaltning og tilgang til vann og gode sanitærforhold for alle
	Ren energi til alle	Sikre tilgang til pålitelig, bærekraftig, og moderne energi til en overkommelig pris for alle
	Anstendig arbeid og økonomisk vekst	Fremme varig, inkluderende og bærekraftig økonomisk vekst, full sysselsetting og anstendig arbeid for alle
	Industri, innovasjon og infrastruktur	Bygge solid infrastruktur og fremme inkluderende og bærekraftig industrialisering og innovasjon
	Bærekraftige byer og lokalsamfunn	Gjøre byer og lokalsamfunn inkluderende, trygge, sterke og bærekraftige

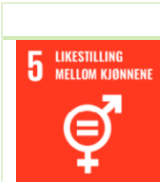

Hovedmål: Bardu kommune trekker til seg nye innbyggere, og har et moderne og levende sentrum med attraktive møteplasser, aktiviteter og næringsliv

2. Slik vil vi ha det i 2032		Slik gjør vi det	
2.1. Bardu er en attraktiv kommune som trekker til seg alle typer mennesker.	2.1.1.	Få fram de gode historiene som viser mulighetene og gjør det attraktivt å komme tilbake etter endt utdanning.	
	2.1.2.	Utnytte de sterke sidene (naturen og nasjonalparken), promotere og tilrettelegge i utfartsområdene.	
2.2. Setermoen sentrum er trivelig med gode møteplasser for alle aldre og ulike grupper, både inne og ute	2.2.1.	Aktiverisere og videreutvikle sentrum, skape større frodighet med bla. planter og legge til rette for aktiviteter som: <ul style="list-style-type: none"> • opphold • lek • spill • marked 	
2.3. Setermoen sentrum har flere boliger, god service, arbeidsplasser og et variert handelstilbud	2.3.1.	Legge til rette for: <ul style="list-style-type: none"> • nye boliger • flere barnehageplasser sentralt og i nærheten av arbeidsplasser • arbeidsplasser, kontorfellesskap ol • handel • andre aktiviteter 	
2.4. Bardu er en nasjonalparkkommune som er attraktiv for turister og hvor turistene stopper	2.4.1.	Bardu kommune gjennomfører nødvendige tiltak som nasjonalparkkommune <ul style="list-style-type: none"> • Informasjon • Stedsutvikling se mål 2.2 og 2.3 • Tilrettelegger for opplevelsrike og attraktive stoppesteder for turister, 	
2.5. Bardu har flere private og offentlige arbeidsplasser, et mangfold av jobber, også kompetansearbeidsplasser, jobber for ungdom, medflyttere og eldre.	2.5.1.	Bardu kommune, næringslivet, landbrukets interesseorganisasjoner og Forsvaret utarbeider i felleskap en verktøykasse som skaper samhold og engasjement, og stimulerer til: <ul style="list-style-type: none"> • etablering og innovasjon • utnyttelse av lokale råvarer • involvering av ungdom • benytter pensjonister som ressurs. Innarbeides i arbeidet med næringsplanen jf. vedtatt planstrategi.	
2.6. Landbruket og landbrukstilknnyttede arbeidsplasser har styrket sin rolle i kommunen.	2.6.1.	Stimulere til faglig utvikling og sosiale møteplasser for aktører i næringslivet, også landbruksnæringen	
2.7. Forsvaret er fortsatt aktivt til stede.	2.7.1.	Bardu kommune legger til rette for videreutvikling av Forsvaret i Bardu, samtidig som hensynet til natur og mennesker i Bardu ivaretas.	

5.3. Satsingsområde 3: Samarbeid og medvirkning

Godt samarbeid er et av kjennetegnene ved Bardu-samfunnet og en viktig ressurs som må videreutvikles. Det gjelder på tvers av sektorer, privat eller offentlig, alder, bosted, frivillige organisasjoner og i kommunen som organisasjon. Bedre samarbeid kan bidra til å fjerne kunstige skiller, skape et bedre samhold og få bedre forståelse for hverandre.

FNs bærekraftsmål

	Mål	Beskrivelse
	Likestilling mellom kjønnene	Oppnå likestilling og styrke jenters og kvinners stilling i samfunnet
	Samarbeid for å nå målene	Styrke virkemidlene som trengs for å gjennomføre arbeidet, og fornye globale partnerskap for bærekraftig utvikling

Hovedmål: Godt samarbeid på tvers av sektorer og nivåer, dugnadsånd og frivillighet preger Bardu-samfunnet.

3.	Slik vil vi ha det i 2032		Slik gjør vi det
3.1.	Bardu kommune og innbyggere samarbeider godt.	3.1.1.	Gjennom god planlegging og koordinering stimuleres det til: <ul style="list-style-type: none"> samarbeid mellom lag og foreninger kartlegging og bruk av lokale ressurser
		3.1.2.	Skape engasjement blant eldre som selv ønsker å bidra.
3.2.	Bardusamfunnet tar godt imot og integrerer nye innbyggere.	3.2.1.	Bardu kommune legger til rette for jevnlig møter med frivillige organisasjoner, Forsvaret, flyktningmottak og andre.
		3.2.2.	Bardu kommune orienterer aktivt om tilbud og aktiviteter som finnes.
3.3.	Dugnadsbygda består	3.3.1.	Næringsforeningen, lag og foreninger gjennomfører konkrete tiltak som rydding og pynting med bl.a. blomster i sentrum, folkefester og andre lokale arrangement
3.4.	I Bardu utfyller Forsvaret og lokal-samfunnet hverandre til det beste for alle.	3.4.1.	Bardu kommune og Forsvaret sørger for at det blir bedre kommunikasjon og jevnlig møter/samarbeid på flere nivå.




3.5.	Tilbud og tjenester er like for alle, både sivile og militære.	3.5.1.	Bardu kommunes og Forsvarets ordninger samordnes slik at det skapes aksept for alle i Forsvaret (både de som skal jobbe i Bardu i 1, 5, 10 og flere år) og reduserer fordommer om ulike grupper i Bardu-samfunnet.
3.6.	I Bardu kommune er det en aktiv næringsforening, godt samarbeid mellom kommunen og næringslivet, og mellom de ulike næringene	3.6.1.	Bardu kommune støtter næringsforeningen administrativt.
		3.6.2.	Næringslivet og kommune møtes og utvikler verktøykasse for etablering av nye virksomheter.
3.7.	I Bardu er det bred deltakelse.	3.7.1.	Unge, innflyttere, eldre og personer med funksjonsnedsettelse oppfordres til å engasjeres seg i lokalpolitikk og stille til valg.
3.8.	God dialog med reindriftsnæringen for gjensidig forståelse for hverandres behov.	3.8.1.	Dialog- og orienteringsmøter der tema er rolleforståelse, rammer og løsninger til beste for alle parter.

5.4. Satsingsområde 4: Natur, klima og miljø

Naturen er en viktig forutsetning for Bardu-samfunnet både for trivsel, attraktivitet, og som grunnlag for næringsvirksomhet.

Klimaendringene og tap av biologisk mangfold er de to største utfordringene verden står overfor. Bardu kommune vil ta sin del av ansvaret og samtidig være forberedt på de endringene som kan komme.

FNs bærekraftsmål

	Målsetting	Beskrivelse
	Ansvarlig forbruk og produksjon	Sikre bærekraftig forbruks- og produksjonsmønstre
	Stoppe klimaendringene	Handle umiddelbart for å bekjempe klimaendringene og konsekvensene av dem.
	Livet på land	Beskytte, gjenopprette og fremme bærekraftig bruk av økosystemer, sikre bærekraftig skogforvaltning, bekjempe ørkenspredning, stanse og reversere landforringelse samt stanse tap av arts mangfold

Hovedmål: Bardu kommune er forberedt på klimaendringer, forvalter ressursene langsiktig og reduserer klimaavtrykket sitt

4.	Slik vil vi ha det i 2032		Slik gjør vi det
4.1.	I Bardu er vi bevisst, og forberedt på klimaendringer	4.1.1.	Redusere klimagassutslipp og tilpasse seg de nye forholdene. Temaet tas opp i nye klima og energiplanen
4.2.	I Bardu er det god forvaltning av arealressursene. Biologisk mangfold opprettholdes og utmarksressurser utnyttes på en god måte.	4.2.1.	Sikre spesielt verdifulle biotoper, dyrka mark og produktiv skog gjennom plan- og bygningsloven. Det skal tas hensyn til verneområdene og verneverdiene i kommunen. Benytte hensynssoner og/eller båndleggingssoner i arealplan.
		4.2.2.	Begrense omdisponering av landbruksarealer
		4.2.3.	Utarbeidelse av strategi som sikrer landbruksarealer i bruk (med bl.a. vedlikehold av bruer, vegger, osv.).
4.3.	Bardu kommune handler miljøvennlig	4.3.1.	Gjennomføre oppstartet prosjekt, « Kjøp bærekraftig », med Oslo Met og 8-10 andre kommuner. Prinsippene fra prosjektet videreføres i andre anskaffelser.

4.4.	Bardu er effektiv på gjenbruk og resirkulering	4.4.1.	Utnytte ressursene best mulig, etablere gjenbrukssystemer som legger til rette for sirkulær økonomi (for eksempel avfallssorteringer).
		4.4.2.	Vedlikeholde eksisterende infrastruktur og bruke eksisterende bygninger.
4.5.	I Bardu benytter vi miljøvennlig transport	4.5.1.	Legge til rette for kollektivtransport, spesielt for personer uten førerkort (for eksempel ungdom)
		4.5.2.	Trygge veier, også for myke trafikanter jf. pkt. 1.6
		4.5.3.	Bytte ut kommunale kjøretøy med utslippsfrie kjøretøy der det er mulig.

6. Kommunen som organisasjon

Kommuneorganisasjonens verdier fra gjeldende samfunnsdel videreføres.

Krav til adferd av alle	Krav til ledere/lederstil
Kvalitetsbevisst	<ul style="list-style-type: none"> • Definere kvalitet i egen avdeling • Sikre god kompetanse • Vurdere/evaluere/følge opp
Miljøbevisst	<ul style="list-style-type: none"> • Legge til rette for godt arbeidsmiljø • Velge miljøvennlige produkter og løsninger • Skape glede og entusiasme
Inkluderende	<ul style="list-style-type: none"> • Ta mennesker på alvor • Informere og fremme god kommunikasjon • Opptre imøtekommende

En av de sentrale trendene i kommune-Norge er overgangen fra kommune 2.0 (servicekommune) til kommune 3.0 (samskapingskommune), som beskrevet i kapitel 4.2. Utfordringen gjelder også Bardu kommune.



Figur 6-1 Figuren viser utviklingen av kommunesamfunnet fra tjenestesamfunn til fellesskapssamfunn

I intervjuene med lederne i Bardu kommune og fra møtene med referansegruppene blir behovet for omstilling tatt opp. Bardu kommune satser stort og investerer i ny skole og idrettshall som stiller krav til endring av hvordan kommunen løser andre viktige oppgaver. Omstilling krever samarbeid.

7. Føringer til kommuneplanens arealdel

Føringer for kommuneplanens arealdel kommer fram av mål og strategier for satsingsområdene jf. pkt.5.

- Styrke Setermoen sentrum - stedsutvikling ved å legge til rette for:
 - Møteplasser, aktivitetstilbud, lek og opphold for alle aldersgrupper
 - Barnehageplasser sentralt og i nærheten av arbeidsplasser
 - Handel
 - Legge til rette for opplevelsesrike og attraktive områder for turister
 - Attraktive boliger for alle grupper, også for eldre

- LNFR-områdene:
 - Opprettholde dyrka mark og produktiv skog
 - Sikre biologisk mangfold
 - Sikre attraktive områder for friluftsliv (i bred betydning, både vanntilknyttet, med og uten motorferdsel, både lav- og høyterskel, jakt og fiske, m.m.).
 - Sikre naturgrunnet for samisk kultur, næringsutøvelse og samfunnsliv
 - Sikre åpne bekkeløp, bevaring av kantsoner og bevaring av myr som tiltak mot effekter av endret klima. Nydyrking av myr forutsetter dispensasjon jfr gjeldende forskrift om nydyrking

- Nasjonalparkkommune:
 - Det skal tas hensyn til verneområdene og verneverdiene i kommunen.
 - Nasjonalparkens plass som attraksjon og satsingsområde beskrives i arealdelen. Kommuneplanen skal støtte opp om besøksstrategien for nasjonalparken(e) og de øvrige verneområdene i kommunen og slik bidra til en funksjonell overgang mellom verneområdene og områdene utenfor.
 - Det skal legge til rette for stedsnære aktivitets-, friluftslivs- og opplevelsestilbud.

- Trafikksikkerhet og myke trafikanter
 - Vurdere tilrettelegging for gange og sykling langs hovedvegene i kommunen.

8. Handlingsdel og økonomiplan

Samfunnsplanens handlingsdel er samordnet med økonomiplanen i eget dokument [HER](#)



asplan viak