



# Åpen rekreasjons- løype i hyttfeltene

Alternativ KU for åpen løype – alternativ B

WSP Norge AS

---

## 9.2 ALTERNATIV B – ÅPEN REKREASJONSLØYPE HYTTEOMRÅDENE – NY LØYPE 5

Dette er en alternativ utredning av hytteløypa som en **åpen løype for alle**, og betegnes **alternativ B**. 0-alternativet er dagens praksis med dispensasjonssøknad, alternativ A er lukket transportløype.

I forhold til vurdering av støy, er det lagt en buffersone på 60 m fra hytte til løype (lys grønn). Mørk grønn er buffersone 35 m fra løype til hytte. Bilde 2 er løypa uten buffer.

### OMRÅDE: HYTTEFELT 1 OG 3, SLÅTTMOBERGET, SOLSETH OG INNSET

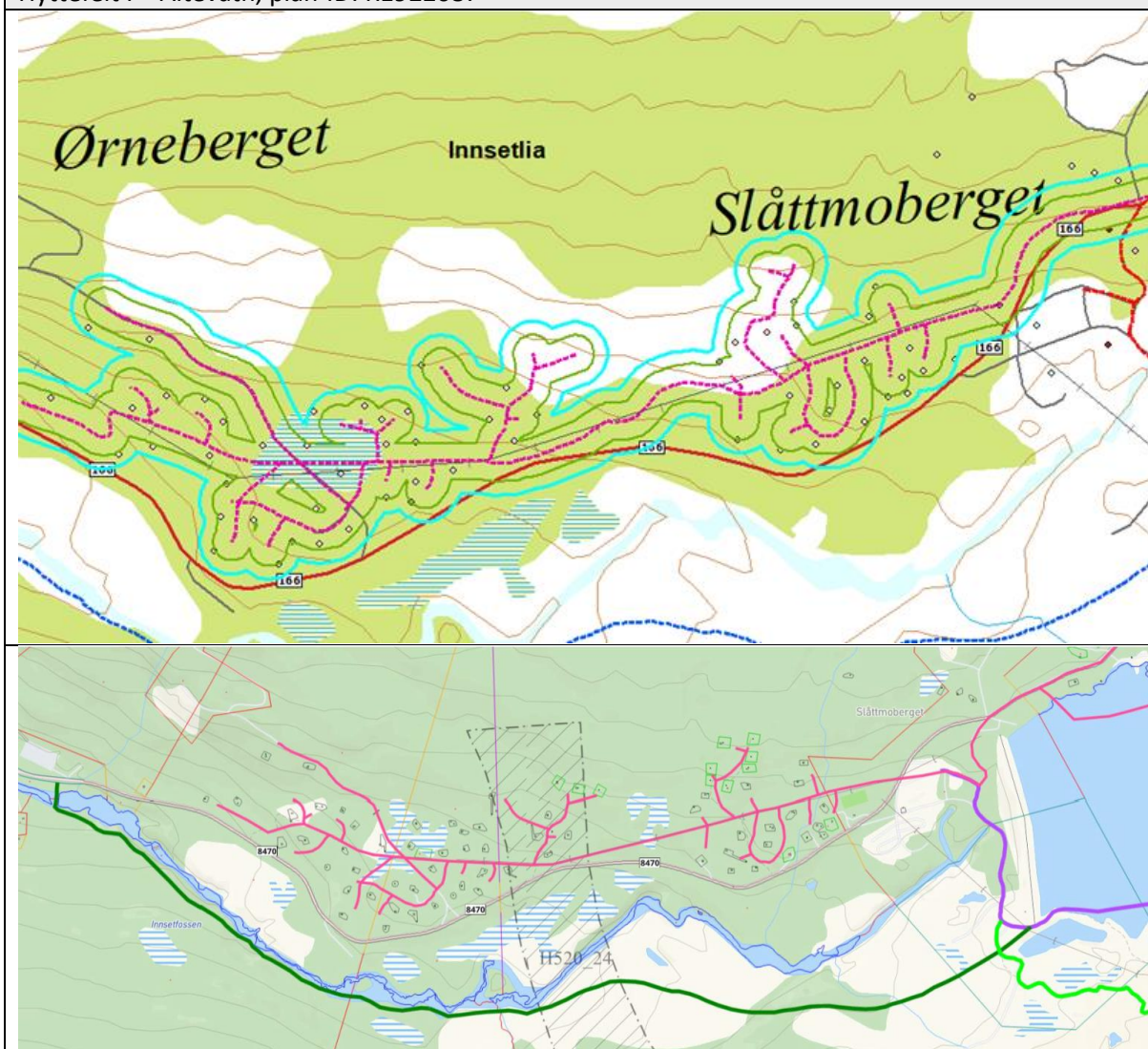
#### Berørte reguleringsplaner:

Hyttefelt Indseth Øvre, plan-ID: R1922104

Hytteområde Solseth, plan-ID: R1922098

Hyttefelt III – Altevatn, plan-ID: R1922089

Hyttefelt I – Altevatn, plan-ID: R1922087



### KONSEKVENsutredning

Tema	Verdi	Omfang	Data grunnlag	Konsekvens	Beskrivelse
Støy	II	+1	B	-2 Midtels negativ	Dagens bruk er dispensasjon i hht § 5c, dvs at det er regulert skutertrafikk der. Å åpne løypa som ordinær rekreasjonsløype alle

Tema	Verdi	Omfang	Data grunnlag	Konsekvens	Beskrivelse
				konsekvens	dager i uka hele døgnet vil være en større endring i forhold til økning i trafikk som ikke har regulering, og en kontinuerlig støybelastning store deler av døgnet i forhold til alternativ A – lukket transportløype. Formalisering av løype gir mulighet for bestemmelser om fartsbegrensning på 20 km/t som oppfyller 60 dB ved 35 m avstand, for å redusere støyulemper for eksisterende hytter. Avbøtende tiltak med hastighetsbegrensning vil gi bedre forhold enn dagens kjøring som base-res på enkeltsaksbehandling uten avbøtende tiltak.
Rein-drift	II	-1	A	Ingen konsekvens	<p>Berørt reinbeitedistrikt: Uhcanjárga / Altevavn. Vinterbeite for Hjerttind reinbeitedistrikt. Konvensjonsbeite Saarivuoma 1.5. – 14.9.</p> <p>Foreslåtte løypetraser i området vil komme i berøring med registrert flyttlei for rein mellom dammen og Ørneberget. Jf. reindriftsloven § 22 må ikke reindriften flyttleier stenges. Flyttleien er også sikret gjennom hensynssone i kommuneplanens arealdel (H520_24 og 25) med følgende bestemmelse: <i>Ihht reindriftsloven § 22 skal reindriftsutøvere fritt og uhindret sikres flyttlei i reinbeiteområdet.</i></p> <p>Planområdene ligger innenfor areal registrert som høstvinterbeite: spredt brukte områder og vinterbeite: tidlig vinterland. Området grenser tett inntil areal registrert som senvinterland: intensivt brukt.</p> <p>Tiltaket medfører ingen praktisk endring for temaet sammenstilt med dagens situasjon.</p> <p>Det vil ikke bli aktuelt med tiltak som vil stenge eller forhindre bruk av flyttleien. Løypa vil eventuelt stenges i perioden når reinen flyttes.</p> <p>Områdets verdi for temaet settes til middels. Manglende innspill fra det berørte reinbeitedistriktet sammenstilt med det faktum at det har vært praktisert transportkjøring til hyttene, dog i en mindre skal i en tilsvarende skala som her utredes, tilsier at tiltakets</p>

Tema	Verdi	Omfang	Data grunnlag	Konsekvens	Beskrivelse
					konsekvens er begrenset og settes derfor til ingen endring. Det anses ikke at en åpen løype med mere trafikk vil påvirke flyttleien eller beitene nevneverdig.
Naturmangfold	I	-1	A	Liten negativ konsekvens	<p>Området ligger i fjellbjørkebeltet rundt Altevannet hvor vegetasjonstypene veksler mellom blåbærbjørkeskog, lav-/lyngrik bjørkeskog og blåbær-/småbregnebjørkeskog med innslag av starrmyr, fjell i dagen og rishei. Alminnelig forekommende dyrearter er rype, hare, rev, de vanligste smågnagere i nordnorsk fjellfauna, samt en del rovfugl. Det foreligger ingen registreringer av viktige eller svært viktige naturtyper i området. Området har vært påvirket av fremføring av nedgravet strømkabel til samtlige hytter.</p> <p>Følgende observasjoner av rødlistede arter i området er registrert i Naturbase:  Bergirisk observert 2013 (NT, nær truet)  Fjellvåk observert 2019 (LC, livskraftig)  Dvergspett observert 2013 (LC, livskraftig)  Konglebit observert 2018 (LC, livskraftig)  Dvergfalk observert 2019 (LC, livskraftig)</p> <p>Samtlige av de observerte artene er livskraftige med unntak for bergirisk. Observasjonen av bergirisk er registrert i 2013 og artens faktiske tilstedeværelse i området i nyere tid er ikke dokumentert. Av artene som er observert er bergirisk, fjellvåk, dvergspett og dvergfalk trekkfugler som ikke overvintret i Bardu. Konglebit er streiffugl. Områdets verdi for temaet er vurdert til liten og tiltakets konsekvens er vurdert til lite negativt (-1).</p>
Kulturminner og kulturmiljø	III	0	B	Ubetydelig/ingen konsekvens	I området finnes samiske kulturminner. Flere av disse er befart i forbindelse med regulering. De foreslåtte skuterløypene vil kun benyttes når marka er snø- og isdekt. Det vil ikke være aktuelt med fysiske terrenginngrep, som kan komme i berøring med eksisterende kulturminner i området. Verdien av området for temaet er vurdert til stor, men omfanget er intet og konsekvens blir derfor ubetydelig.
Friluftsliv	II	-1	B	Liten negativ	Enkelte av planområdene (R1922089 og R1922087) ligger innenfor areal registrert som «Altevannsområdet» med status <i>svært</i>

Tema	Verdi	Omfang	Data grunnlag	Konsekvens	Beskrivelse
				konsekvens	<i>viktig friluftsområde.</i> Godkjent løype 2 – Altevatn går allerede innenfor friluftsområdet. Basert på dagens praksis foregår lovlig kjøring i området i relativt tilsvarende utstrekning som her utredes. Fra begrenset regulert bruk til åpen rekreasjonsløype vil det være en mere negativ påvirkning på nærfri-luftslivet, f.eks. utegrilling, og barns ski/snøaktiviteter ute. Det stilles krav om avbøtende tiltak som fartsbegrensning på 20 km/t i transportløypene.

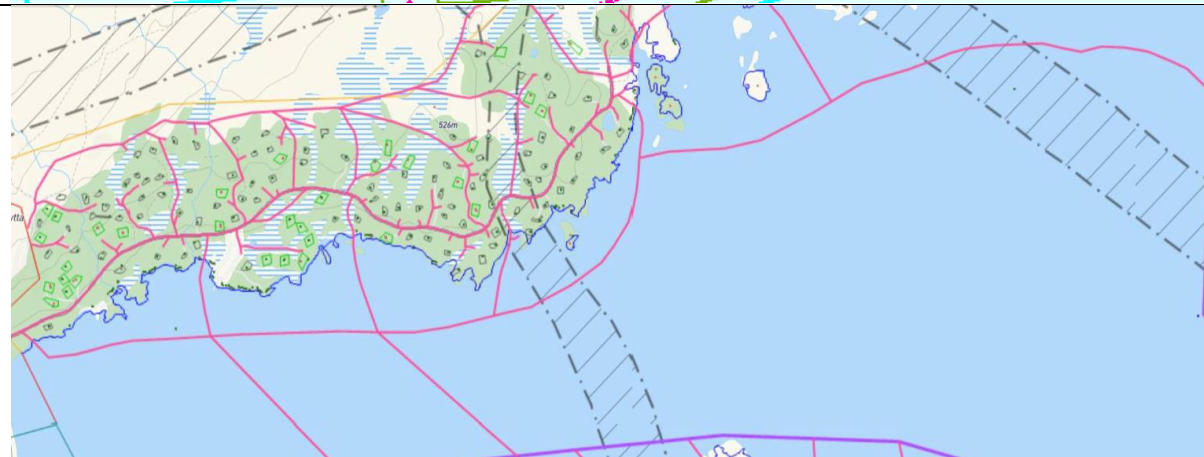
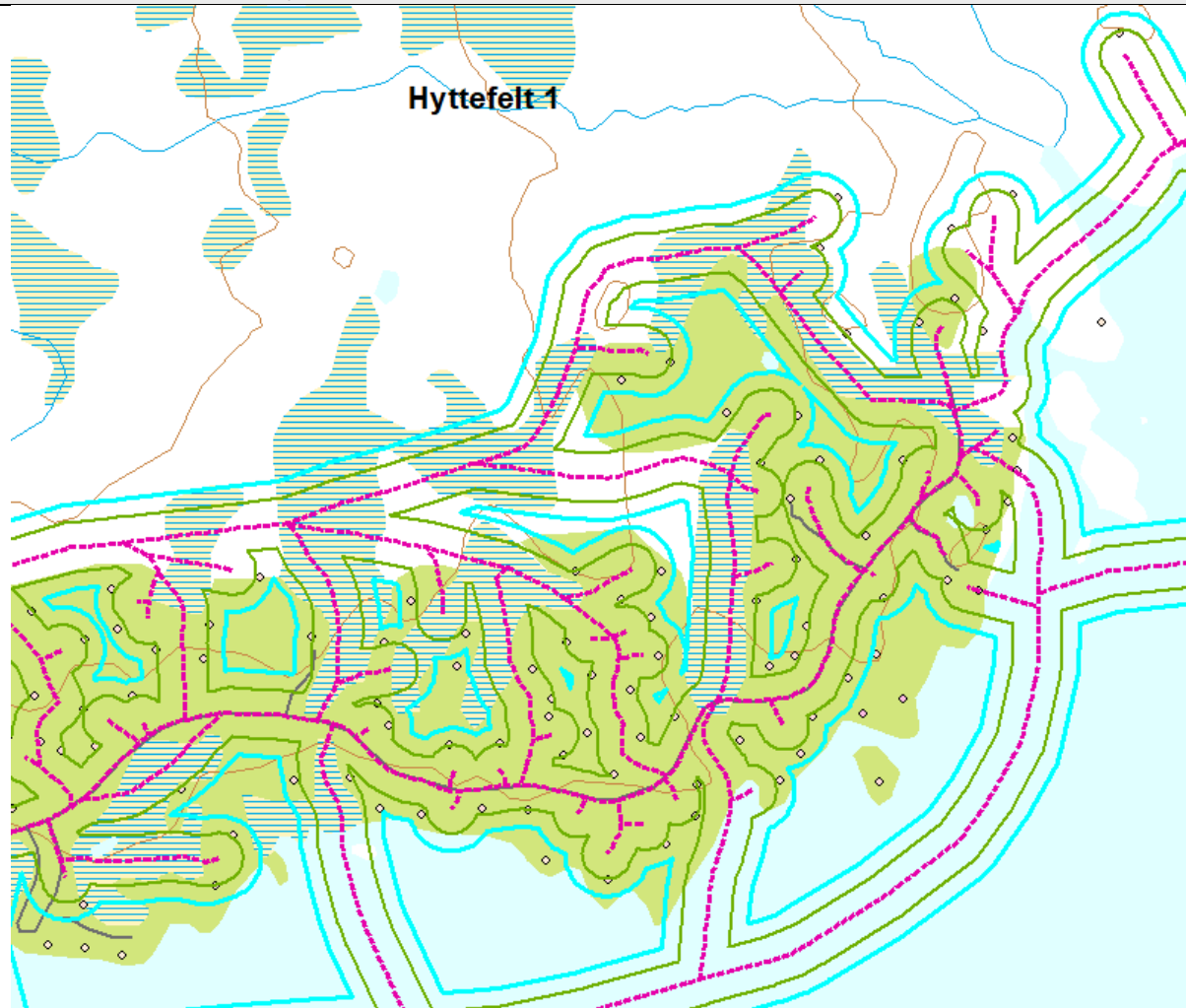
### RISIKO- OG SÅRBARHETSANALYSE (ROS)

	Sannsynlighet	Omfang	Risiko	Data grunnlag	Beskrivelse
Skredfare	Lav	Liten		A	Området er ikke innenfor utløsnings- eller utløpsområde for snøskred.
Flomfare	Lav	Middels		A	Innenfor området går en mindre bekk, Skjellbekken, som er registrert som aktsomhetsområde for flom. Farenivå er ikke utredet. Bekken er en tilsigsbekk fra fjellområdet ovenfor. Det er ikke aktuelt å tilrettelegge for bygg eller andre tiltak. Hytteløypa vil kun benyttes i vinterperioden. Hele området under demninga ligger i flomaktsomhetsområde ihht NVE sitt temakart.
Isforhold					Ikke relevant. Løypa går ikke på islagte vann i det aktuelle området.
Lokale værforhold	Middels	Liten		C	Området ved Altevatn er kjent for mye snø vinterstid. Dette er en fordel mtp skuterkjøring. Løypene går imellom fritidsbebyggelse, og er dermed ikke så værutsatt.
Lek/rekreasjon	Middels	Middels		B	Fra regulert enkeltkjøring på dispensasjon til en døgnåpen rekreasjonsløype mellom hyttene gi en større sannsynlighet og risiko for ulykker, spesielt for barn som leker ute i hytteområdene med skileik/aking etc.

**Konklusjon:** Dagens bruk er transport etter § 5c. Den foreslåtte løypetraseen har liten til middels negative konsekvenser for temaene som er utredet i forhold til 0-alternativet, og alternativ A. Sammenlignet med dagens praksis med skuterkjøring vil omfanget av kjøring i en åpen løype bli større. Basert på dagens praksis med omfattende enkeltsaksbehandling, vil formell etablering av godkjent rekreasjonsløype gjøre det mulig å innføre avbøtende tiltak som f.eks. fartsbegrensning gjennom forskrift.

Tiltaket kan anbefales, men vil ha en mere negativ effekt enn alternativ A lukket transportløype. Det bør fastsettes fartsgrenser 20 km/t som begrenser støy til eksisterende fritidsbebyggelse.

**OMRÅDE: HYTTEFELT 1, NORDSIDEN AV ALTEVATN**



## KONSEKVENsutredning

Tema	Verdi	Omfang	Data-grunnlag	Konsekvens	Beskrivelse
Støy	II	+1	C	-2 Middels negativ konsekvens	Å åpne løypa som ordinær rekreasjonsløype alle dager i uka hele døgnet vil være en større endring i forhold til økning i trafikk som ikke har regulering, og en kontinuerlig støybelastning store deler av døgnet i forhold til alternativ A – lukket transportløype. Det må utarbeides bestemmelser for fartsbegrensning på 20 km/t som oppfyller 60 dB ved 35 m avstand, for å redusere støyulemper for eksisterende hytter. Avbøtende tiltak med hastighetsbegrensning vil gi bedre forhold enn dagens kjøring som baseres på enkeltsaksbehandling uten avbøtende tiltak.
Rein-drift	II	-1	B	Liten negativ konsekvens	<p>Berørt reinbeitedistrikt: Uhcanjárga / Altevatn. Vinterbeite for Hjerttind reinbeitedistrikt. Konvensjonsbeite Saarivuoma 1.5. – 14.9.</p> <p>Foreslåtte løypetraseer i området vil komme i berøring med registrert flyttlei for rein over Altevatnet. Jf. reindriftsloven § 22 må ikke reindriften flyttleier stenges. Flyttleien benyttes til å flytte rein til vinterbeite. Den foreslåtte hytteløypa vil kun være åpen når bakken og Altevatn er snø- og isdekt. Det er altså en sammenfallende bruk av skuterløypa og flyttleien i vinterårstiden. Løypa kan stenges i perioden når reinen flyttes, men dette har ikke vært aktuelt i alle de år det har vært skuterløyper i området.</p> <p>Planområdene ligger innenfor areal registrert som høstvinterbeite: spredt brukte områder og vinterbeite: tidlig vinterland. Området grenser tett inntil areal registrert som senvinterland: intensivt brukt (intensivt brukte områder som normalt er mest sikre mot store snømengder og nedising på midt- og seinvinteren).</p> <p>Tiltaket medfører ingen praktisk endring for temaet sammenstilt med dagens situasjon.</p> <p>Områdets verdi for temaet settes til middels. Manglende innspill fra det berørte reinbeitedistrikt sammenstilt med det faktum at det har vært praktisert transportkjøring til hyttene i en tilsvarende skala som her utredes, tilsier at tiltakets konsekvens er begrenset og settes derfor til lite negativt.</p>

Tema	Verdi	Omfang	Data-grunnlag	Konsekvens	Beskrivelse
Naturmangfold	II	0	C	Ubetydelig/ingen konsekvens	<p>Området ligger i fjellbjørkebeltet rundt Altevatnet hvor vegetasjonstypene veksler mellom blåbærbjørkeskog, lav-/lyngrik bjørkeskog og blåbær/ småbregnebjørkeskog med innslag av starrmyr, fjell i dagen og rishei. Alminnelig forekommende dyrearter er rype, hare, rev, de vanligste smånagere i nordnorsk fjellfauna, samt en del rovfugl. Det foreligger ingen registreringer av viktige eller svært viktige naturtyper i området. Området har vært påvirket av fremføring av nedgravet strømkabel til samtlige hytter.</p> <p>Følgende observasjoner av rødlistede arter i området er registrert i Naturbase:  Bjørkefink 2016 (LC, livskraftig)  Bergirisk 2016 (NT, nær truet)  Gråsisik 2016 (LC, livskraftig)  Sivspurv 2016 (NT, nær truet)  Fjellvåk 2014 (LC, livskraftig)  Lirype 2018 (NT, nær truet)</p> <p>Av de observerte rødlistede artene er det kun lirype som er standfugl i Norge. Det er ingen av artene som er observert hekkende.</p>
Kulturminner og kulturmiljø	II	0	B	Ubetydelig/ingen konsekvens	<p>I flere av planområdene finnes samiske kulturminner. Flere av disse er befart i forbindelse med regulering. De foreslåtte skuterløypene vil kun benyttes når marka er snø- og isdekt. Det vil ikke være aktuelt med fysiske terrenginngrep, som kan komme i berøring med eksisterende kulturminner i området. Verdien av området for temaet er vurdert til stor, men omfanget er intet og konsekvens blir derfor ubetydelig.</p>
Friluftsliv	II	-1	B	Liten negativ konsekvens	<p>Området ligger innenfor areal registrert som «Altevannsområdet» med status <i>svært viktig friluftsområde</i>. Godkjent løype 2 går på Altevatnet og er dermed utenfor det registrerte friluftsområdet.</p> <p>Fra begrenset regulert bruk til åpen rekreasjonsløype vil det være en mere negativ påvirkning på nærfriluftslivet, f.eks. utegrilling, og barns ski/snøaktiviteter ute.</p> <p>Registreringen er generelt markert i kart, og det er lite sannsynlig at et utstrakt friluftsliv bedrives nede i selve hyttefeltene. De som bedriver</p>



Tema	Verdi	Omfang	Data-grunnlag	Konsekvens	Beskrivelse
					<p>friluftsliv her er i så fall hytteeierne selv, som også vil være de som får anledning til å benytte skuterløypa. Fartsbegrensning vil også redusere negative konsekvenser vedrørende støy i friluftslivssammenheng, men omfanget ved åpen løype alle dager i uka hele døgnet vil gi en mere negativ konsekvens.</p> <p>Basert på dagens praksis foregår lovlig kjøring i området i relativt tilsvarende utstrekning som her utredes. Det kan antas at det med etablert hytteløype vil bli noe mer kjøring enn i dag, men økningen er begrenset ved at det kun vil være tillatt med transportkjøring til de aktuelle hyttene i området. Det vil bli stilt krav om avbøtende tiltak som fartsbegrensning.</p>

#### RISIKO- OG SÅRBARHETSANALYSE (ROS)

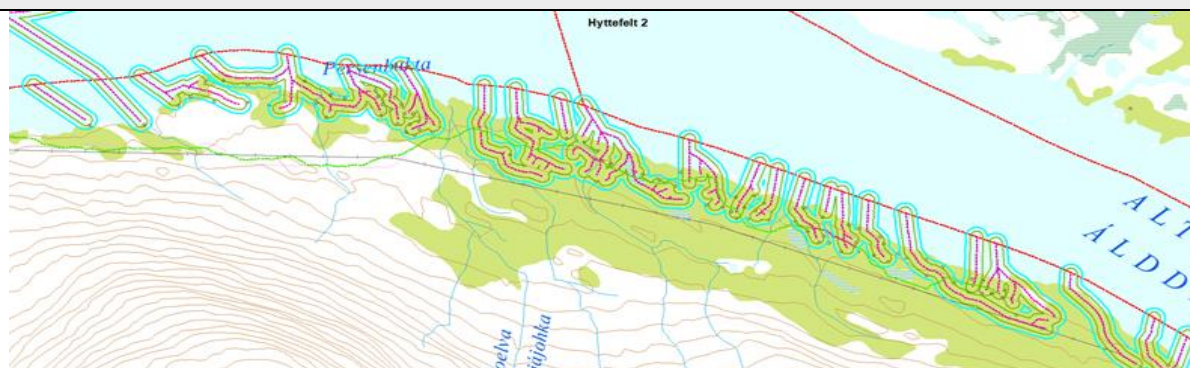
Hendelse	Sannsynlighet	Omfang	Risiko	Data-grunnlag	Beskrivelse
Skredfare	Lav	Liten		A	Området er ikke innenfor utløsnings- eller utløpsområde for snøskred
Flomfare	Lav	Middels		A	<p>Jf. NVEs temakart for flomfare har to elver avsatt med «lav posisjonell- og tematisk nøyaktighet, lav oppløsning og med generalisering» utløp i Altevatn innenfor området. NVEs temakart er ikke egnet til å vurdere flomsikker utbygging ihht TEK17, men kan utgjøre grunnlag for å avgjøre hvor flomfaren må utredes nærmere <i>dersom det er aktuelt med nye byggetiltak</i>. Reelt farenivå er ikke utredet.</p> <p>Det er ikke aktuelt å tilrettelegge for bygg eller andre tiltak. Hytteløypa vil kun benyttes i vinterperioden.</p>
Isforhold	Lav	Stor		C	I området går deler av løypa på Altevatn. Det foreslås å legge inn krysningspunkt på Altevatn som reduserer transportavstanden for brukerne av løypa og dermed den totale kjøringen. Tidspunkt for åpning og stenging av løypa vil bero på lokale vurderinger av isens sikkerhet. Bardu kommune har lang erfaring med å vurdere isforholdene og åpning og

					stenging av løypenettet. Stikking av løypene skjer heller ikke før istykkelse er ca. 20 cm.
Lokale værforhold	Middels	Middels		C	Lokale værforhold kan påvirke sikten og fremkommeligheten i området. Dette er et høyfjellsområde. Spesielt mtp kryssing av Altevattn er det viktig med god sikt og tydelig merking. Dette må sikres i bestemmelsene.
Lek/rekreasjon	Middels	Middels		B	Fra regulert enkeltkjøring på dispensasjon til en døgnåpen rekreasjonsløype mellom hyttene gi en større sannsynlighet og risiko for ulykker, spesielt for barn som leker ute i hytteområdene med skileik/aking etc.

**Konklusjon:** Dagens bruk er transport etter § 5c. Den foreslåtte løypetraseen har liten til middels negative konsekvenser for temaene som er utredet i forhold til 0-alternativet, og alternativ A. Sammenlignet med dagens praksis med skuterkjøring vil omfanget av kjøring i en åpen løype bli større. Basert på dagens praksis med omfattende enkeltsaksbehandling, har formell etablering av godkjent rekreasjonsløype blir det mulig å innføre avbøtende tiltak som f.eks. fartsbegrensning gjennom forskrift.

Tiltaket kan anbefales, men vil ha en mere negativ effekt enn alternativ A lukket transportløype. Det bør fastsettes fartsgrenser 20 km/t som begrenser støy til eksisterende fritidsbebyggelse.

#### OMRÅDE: HYTTEFELT 2, SØRSIDEN AV ALTEVATN



## KONSEKVENsutredning

Tema	Verdi	Om- fang	Data- grunn- lag	Konse- kvens	Beskrivelse
Støy	II	+1	C	-2 Mid- dels nega- tiv konse- kvens.	Å åpne løypa som ordinær rekreasjonsløype alle dager i uka hele døgnet vil være en større endring i forhold til økning i trafikk som ikke har regulering, og en kontinuerlig støybelastning store deler av døgnet i forhold til alternativ A – lukket transportløype. Det må utarbeides bestemmelser for fartsbegrensning på 20 km/t som oppfyller 60 dB ved 35 m avstand, for å redusere støyulemper for eksisterende hytter. Avbøtende tiltak med hastighetsbegrensning vil gi bedre forhold enn dagens kjøring som baseres på enkeltaksbehandling uten avbøtende tiltak.
Rein- drift	II	-1	A	Liten ne- gativ konse- kvens	<p>Berørt reinbeitedistrikt: Uhcanjárga / Altevatn. Vinterbeite for Hjerttind reinbeitedistrikt. Konvensjonsbeite Talma 1.5. – 14.9.</p> <p>Foreslått skuterløype krysser flyttlei for rein på ett punkt, i likhet med godkjent løype 2 på Altevatnet.</p> <p>Områdene hvor løypa er tenkt lagt er registrert som vinterbeite: tidlig vinterland (tidlig benyttede og ofte lavere-liggende vinterbeiter, som regel mindre intenst brukte) og høstvinterbeite: spredte brukte områder.</p> <p>Jf. reindriften § 22 må ikke reindriften flyttleier stenges. Flyttleien benyttes til å flytte rein til vinterbeite og beiteområdene benyttes vinterstid. Det er altså en sammenfallende bruk av skuterløypa og flyttleien i vinterårstiden. Det vil ikke bli aktuelt med tiltak som vil stenge eller forhindre bruk av flyttleien, og kan holdes holdes stengt i perioden når reinen flyttes dersom dette er nødvendig.</p> <p>Tiltaket medfører ingen praktisk endring for temaet sammenstilt med dagens situasjon.</p> <p>Områdets verdi for temaet settes til middels. Manglende innspill fra det berørte reinbeitedistriktet sammenstilt med det faktum at det har vært praktisert transportkjøring til</p>

Tema	Verdi	Omfang	Data-grunnlag	Konsekvens	Beskrivelse
					hyttene i en tilsvarende skala som her utredes, tilsier at tiltakets konsekvens er begrenset og settes derfor til lite negativt.
Naturmangfold	III	-1	A	Liten/middels negativ konsekvens	<p>Området ligger i fjellbjørkebeltet rundt Altevatnet hvor vegetasjonstypene veksler mellom blåbærbjørkeskog, lav-/lyngrik bjørkeskog og blåbær-/småbregnebjørkeskog med innslag av starrmyr, fjell i dagen og rishei. Alminnelig forekommende dyrearter er rype, hare, rev, de vanligste smånagere i nordnorsk fjellfauna, samt en del rovfugl. Det foreligger ingen registreringer av viktige eller svært viktige naturtyper i området. Området har vært påvirket av fremføring av nedgravet strømkabel til samtlige hytter.</p> <p>Følgende observasjoner av rødlistede arter i området er registrert i Naturbase: Jerv 2017 og 2020 (EN, truet) (to separate observasjoner). Lirype 2016 (NT, nær truet)</p> <p>Lirype som er standfugl i Norge. Begge observasjonene av jerv er av fersk dato. Jerv er en art man i Norge har et sterkt forvaltningsfokus på. Jerven er sensitiv for menneskelig tilstedeværelse og unngår vanligvis områder som regelmessig benyttes av mennesker.</p> <p>For temaet er områdets verdi vurdert til stor og tiltakets konsekvens i seg selv vurdert til middels negativ. Samtidig er dagens praksis en bruk av området tilsvarende forslaget og forslaget i seg selv medfører dermed ingen økt belastning på området, heller ikke alternativ B. Det må sikres bestemmelser som hensyntar naturmangfoldet og begrenser kjøringen i størst mulig grad. Ved slike avbøtende tiltak vurderes omfanget til lite negativt.</p>
Kulturminner og kulturmiljø	II/III	0	A	Ubetydelig konsekvens	<p>Innenfor influensområdet er det relativt høy tetthet av registrerte kulturminner, spesielt rundt Persenbukta i vest:</p> <ol style="list-style-type: none"> <li>1. Stor teltboplass. Automatisk fredet kulturminne datert til 1400-tallet. ID: 171457.</li> <li>2. Teltboplass. Ikke fredet. ID: 172101.</li> </ol>

Tema	Verdi	Om- fang	Data- grunn- lag	Konse- kvens	Beskrivelse
					<p>3. Forråd - depot. Ikke fredet. ID: 172094.</p> <p>4. Forråd – depot. Ikke fredet. ID: 172096.</p> <p>5. Bosetning – aktivitetsområde. Uavklart status. ID: 171467.</p> <p>I innspill fra Sametinget til tidlighøring av foreslått løypetrase (datert 06.11.2020) trekkes teltboplassen med ID: 171457 fram som sårbart mtp alminnelig ferdsel og bruk av skuter.</p> <p>Oppsummert bidrar tettheten av kulturminner i området til en middels/høy verdi av området for temaet. Tiltakets konsekvens for temaet er imidlertid ubetydelig da skutertrase ikke berører registrerte kulturminner, det skal kun kjøres på snødekt mark og det foreslås ingen utvidet bruk av området i forhold til dagens praksis.</p>
Friluftsliv	II	-1	A	Liten negativ konsekvens	<p>Området ligger innenfor areal registrert som «Altevannsområdet» med status <i>svært viktig friluftsområde</i>. Godkjent løype 2 går på Altevannet og er dermed utenfor det registrerte friluftsområdet.</p> <p>Registreringen er generelt markert i kart, og det er lite sannsynlig at et utstrakt friluftsliv bedrives nede i selve hyttefeltene. De som bedriver friluftsliv her er i så fall hytteeierne selv, som også vil være de som får anledning til å benytte skuterløypa. Mtp støy bør det ikke tillates kjøring nærmere etablert hytte enn 30 meter. Fartsbegrensning vil også redusere negative konsekvenser for friluftslivet.</p> <p>Basert på dagens praksis foregår lovlig kjøring i området i relativt tilsvarende utstrekning som her utredes. Fra begrenset regulert bruk, samt alternativ A med lukket løype, vil åpen rekreasjonsløype gi en mere negativ påvirkning på nærfriluftslivet, f.eks. utegrilling, og barns ski/snøaktiviteter ute. Det vil bli stilt krav om avbøtende tiltak som fartsbegrensning.</p>

## RISIKO- OG SÅRBARHETSANALYSE (ROS)

Hendelse	Sannsynlighet	Omfang	Risiko	Data-grunnlag	Beskrivelse
Skredfare	Lav	Liten		A	Området er ikke innenfor utløsnings- eller utløpsområde for snøskred
Flomfare	Middels	Middels		A	Jf. NVEs temakart for flomfare er flere elver og bekker i området definert som akt-som-hetsområder for jord- og flomskred, som viser potensielle utløpsområder for alle typer løsmasseskred.  Dette må overvåkes, og løype stenges ved potensiell flomfare.
Isforhold	Middels	Middels			Det foreslås å tilrettelegge for flere avstikkere fra godkjent løype 2 på Altevatn. Hensikten med dette er å begrense kjøringen på isen, slik at folk slipper å kjøre lange strekninger for å komme til krysningspunkt. Isforholdene langs land kan være noe usikre og dette må tas i betraktning når man vurderer åpningstidspunkt for løypa. Bardu kommune har lang erfaring med å vurdere isforholdene og åpning og stenging av løypenettet. Stikking av løypene skjer heller ikke før istykkelse er ca. 20 cm.
Lokale værforhold	Lav	Middels			Lokale værforhold kan påvirke sikten og fremkommeligheten i området. Spesielt mtp kryssing av Altevatn er det viktig med god sikt og tydelig merking. Dette må sikres i bestemmelsene. På denne siden av Altevatn er avstand fra godkjent løype 2 til land kort og mulighet for å kjøre seg bort ved dårlig sikt er mer begrenset enn den er lengre ut på Altevatn. Bardu kommune har lang erfaring med å vurdere isforholdene og åpning og stenging av løypenettet.
Lek/rekreasjon	Middels	Middels		B	Fra regulert enkeltkjøring på dispensasjon til en døgnåpen rekreasjonsløype mellom hyttene, og lukket løype alt. A, vil åpen rekreasjonsløype gi en større sannsynlighet og risiko for ulykker, spesielt for barn som leker ute i hytteområdene med skileik/aking etc.

**Konklusjon:** Det er gjort flere registreringer av sårbare arter som er vinteraktive innenfor området som her utredes. I praksis er den reelle påvirkningen av skuterløypa på dyrelivet trolig begrenset, spesielt mtp at det i dag kjøres skuter i området basert på enkeltsaksbehandling. Området er også

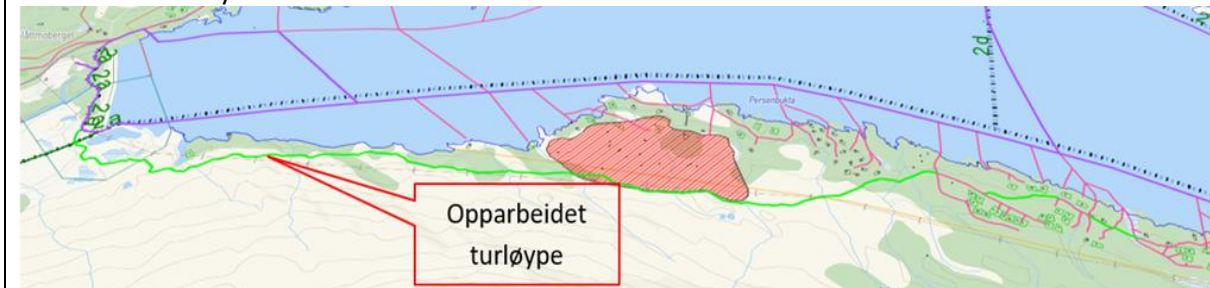
relativt tett bebygget med hytter og tilhørende menneskelig aktivitet, som medfører forstyrrelser som kan fortrenge dyreliv.

Dagens bruk er transport etter § 5c. Den foreslåtte åpne løypetraseen alternativ B vil ha mindre til middels negative konsekvenser for temaene som er utredet i forhold til 0-alternativet, men spesielt i forhold til alternativ A. Sammenlignet med dagens praksis med skuterkjøring vil omfanget av kjøring i en åpen løype bli større, enn dagens praksis med omfattende enkeltsaksbehandling.

Tiltaket kan anbefales, men vil ha en mere negativ effekt enn alternativ A lukket transportløype. Det bør fastsettes fartsgrenser 20 km/t som begrenser støy til eksisterende fritidsbebyggelse.

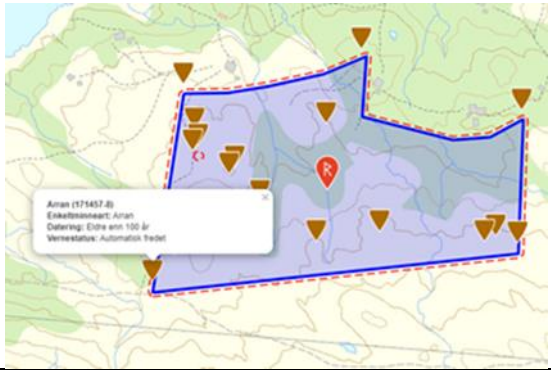
### 9.3 ALTERNATIV B – ÅPEN LØYPE HYTTEFELT 2 – SØRSIDEN – VED DÅRLIG IS

**Område:** Opparbeidet turløype fra dammen og ca. 5 km. Denne løypa går ikke nærmere enn 60 m fra hyttene, og det er derfor ikke bufferkart 60 m. Der det eventuelt er nærmere dekkes den av buffersonekart hyttefelt 2.



### KONSEKVENsutredning for ÅPEN REKREASJONSLØYPE - SØRSIDEN AV ALTEVATN

Tema	Verdi	Om-fang	Data-grunn-lag	Konse-kvens	Beskrivelse
Støy	II	+1	C	Liten negativ konsekvens	Løypa ligger utenfor 60 meters grense til hytte som krever utredning/tiltak. Allikevel anbefales det avbøtende tiltak da løypa ligger tett på hyttene.
Reindrift	II	-1	A	Liten negativ konsekvens	Det vises til KU hytteløype 2
Natur-mangfold	III	-1	A	Liten/ middels negativ konsekvens	Det vises til KU hytteløype 2
Kulturmin-ner og kultur-miljø	II/III	0	A	Ubetyde-lig konsekvens	Løypa følger allerede opparbeidet turløype-trasé hvor kulturminner er sjekket ut tidligere. Se for øvrig KU hytteløype 2. Det er ett enkeltminne (17145-8) som ligger nærmest turløypa/traséen, men dette ligger 30 m

Tema	Verdi	Om- fang	Data- grunn- lag	Konse- kvens	Beskrivelse
					unna. 
Friluftsliv	II	-1	A	Liten ne- gativ kon- sekvens	Turløypa benyttes som skiløype senere i vin- tersesongen, og kjøres da opp med spor. Åpen løype vil bli stengt så snart isforhol- dene på Altevatnet er sikker for transport og åpnet.

#### RISIKO- OG SÅRBARHETSANALYSE (ROS)

Hendelse	Sann- synlig- het	Omfang	Risiko	Data- grunnlag	Beskrivelse
Skredfare	Lav	Liten		A	Området er ikke innenfor utløsnings- eller utløpsområde for snøskred
Flomfare	Mid- dels	Middels		A	Jf. NVEs temakart for flomfare er flere el- ver og bekker i området definert som akt- somsområder for jord- og flomskred, som viser potensielle utløpsområder for alle typer løsmasseskred.  Dette må overvåkes, og løype stenges ved potensiell flomfare.
Isforhold					Løypa går ikke på is
Lokale værfor- hold	Lav	Middels		B	Det kan være utfordringer knyttet til kjø- ring i deler av traseen til sti/turløypen. Spesielt anses snø og vind fra nordvest og øst, som kan legge store snømengder over turvegen/stien og jevner traseen i et skrått terreng. Skilting knyttet til tenkte fareområder bør vurderes. Bardu kom- mune har lang erfaring med å vurdere is- forholdene og åpning og stenging av løy- penettet.
Lek/re- kreasjon	Liten	Liten		B	Det er dispensasjoner i denne traséen i dag i forhold til vanskelige isforhold. Ski- løypa kjøres opp senere i sesongen. Men det kan være noen som benytter traseen tidlig på året sammenfallende med



Hendelse	Sannsynlighet	Omfang	Risiko	Data-grunnlag	Beskrivelse
					skuterkjøring, og det kan være en viss sikkerhetsutfordring.

**Konklusjon:** Dagens praksis, 0-alternativet, er basert på dispensasjon etter § 5c. Det er gjort flere registreringer av sårbare arter som er vinteraktive innenfor området som her utredes. I praksis er den reelle påvirkningen av skuterløypa på dyrelivet trolig begrenset. Området nedenfor traséen er relativt tett bebygget med hytter og tilhørende menneskelig aktivitet medfører forstyrrelser som fortrenger dyreliv. Konsekvensen av dette konkrete tiltaket er dermed begrenset og vil ikke medføre en fraråding om etablering.

Tiltaket kan anbefales. Det bør fastsettes fartsgrense med 20 km/t som begrenser støy til eksisterende bebyggelse, og sikkerhet til skigåere. Løype ligger utenfor 60 meters buffer. Rutiner for åpning og merking er svært viktig, spesielt mtp skrått terreng og vind som legger skavler. Økt omfang av trafikken med åpen løype gir også en noe større utfordring.