



PLANPROGRAM

KOMMUNEPLANENS SAMFUNNSDEL



Høringsforslag

Dato siste revisjon: 17.12.2020

Dato for fastsetting i kommunestyret jf.
Pbl. § 11-13:

Innhold

1	Innledning.....	3
2	Bakgrunn	4
3	Formål med planarbeidet.....	4
3.1	Samfunnsdelen.....	4
3.2	Arealdelen	5
4	Føringer og styringsdokument for planarbeidet	5
4.1	Nasjonale føringer	5
4.1.1	Nasjonale forventinger til regional og kommunal planlegging 2019 – 2023	5
4.1.2	Øvrige statlige føringer.....	5
4.2	Overordnede regionale og lokale føringer	5
4.2.1	Regionale planer og styringsdokument.....	6
4.3	Lokale planer og føringer	6
4.3.1	Kommunal planstrategi 2018-2021.....	6
5	Den røde tråden og rammene for avklaringer i prosessen	7
6	Overordnede hovedsatsningsområder for lokal bærekraft	8
6.1	Folkehelse.....	8
6.2	FNs bærekraftsmål.....	9
7	Situasjonsbeskrivelse og utviklingstrekk i Bardu kommune	10
7.1	Geografiske trekk	10
7.2	Demografiske trekk	10
7.2.1	Utfordringer i den eldste aldersgruppen – demens.....	11
7.3	Natur og miljø - Villmarkskommunen	12
7.4	Økonomiske trekk – næring og arbeidsliv.....	13
7.5	Skolekretser og grunnkretser	15
7.6	Sosial bærekraft - Folkehelse	16
7.6.1	Ungdataundersøkelsen 2018.....	16
7.3	Lokalsamfunnsutvikling – bo- og stedsutvikling.....	17
8	Aktuelle hovedsatsingsområder	17
8.1	Bo- og stedsutvikling	18
8.2	Næringsliv og arbeidsplasser.....	18
8.3	Barn og unge.....	19
8.4	Voksen og gammel	19
8.5	Natur, klima og miljø	20
8.6	Infrastruktur	20
8.7	Digitalisering og innovasjon	21

9	Arealstrategi	21
10	Planprosessen og medvirkning.....	22
10.1	Organisering	22
10.2	Politisk styringsgruppe	22
10.3	Prosjektansvarlig/ administrativ referansegruppe.....	22
10.4	Medvirkning.....	23
10.4.1	God medvirkning	23
10.4.2	Særlig tilrettelegging	24
10.5	Konkret medvirkning i utarbeidelse av ny planstrategi og planprogram.....	24
10.6	Framdriftsplan og milepæler	27

1 Innledning

Bardu kommunes gjeldende samfunnsplan ble vedtatt i kommunestyret 21.11.2012, og denne skal nå revideres. Som grunnlag for planarbeidet skal det lages et planprogram, som er et verktøy for å få til en bedre og mer behovsstyrt planlegging. Ofte kalt for «en plan for planen». Formålet er bl.a. å klargjøre hvilke temaer som skal utredes i det kommende planarbeidet, designe opplegg for medvirkning og kartlegge om enkelte grupper skal involveres særskilt. Hvordan vi former våre omgivelser betyr mye for folks hverdag og hvordan vi lever våre liv. Kommuner som lykkes best med sin utvikling inntar en aktiv rolle som samfunnsutvikler. Disse kommunene har også et overordnet, helhetlig og langsiktig grep på arbeidet, der kommunen spiller på lag med innbyggerne, det lokale næringsliv og andre aktuelle aktører. Bardu kommune vedtok i 2012 et helhetlig plansystem som de siden har fulgt. Det har siden blitt et sterkere fokus på bærekraftig utvikling som et overordnet mål for samfunnsutvikling både globalt og i Norge.

Dette planprogrammet skal være et statusdokument for selve planarbeidet, og det inneholder derfor statistikk og analyser vedrørende demografi, næringsliv, klima, miljø mv.

Utviklingen skjer på bakgrunn av bærekraftighet som tar hensyn til sosiale sammenhenger, helse, livskvalitet, miljø, økonomi, kultur og lokale verdier. Under det sosiale toppmøtet World Summit on Social Development i 1995 ble bærekraftig utvikling definert som «rammene for våre anstrengelser for å oppnå høyere livskvalitet for alle mennesker» der «økonomisk utvikling, sosial utvikling og miljøvern samvirker og forsterker hverandre gjensidig.»

FNs bærekraftsmål er veiledende med hensyn til de overordnede internasjonale mål for en bærekraftig utvikling. FNs bærekrafts mål forplikter også norsk politikk. Velferdssamfunnet står ovenfor store økonomiske utfordringer for å videreutvikle et bærekraftig velferdssamfunn. Kravene og de økonomiske vilkårene for kommunene vil endre seg. I fremtiden vil den demografiske situasjonen i Norge tilsi at det blir færre og færre hender til å ta seg av oppgavene, samtidig som etterspørselen etter en rekke kommunale kjerneytelser vil øke. FNs bærekraftsmål er også nært knyttet opp mot folkehelse.

Folkehelse har mye tilfelles med sosial bærekraft og særlig i et kommunalt utviklingsarbeid. Folkehelseloven tredde i kraft i 2012 for å sikre en samfunnsutvikling som fremmer helse.

I dag er folkehelse etablert som et eget tverrfaglig satsingsfelt. I kommunal sammenheng er det viktig å styrke sammenhengen mellom samfunnsdelen, arealdelen og sikre forankring i kommunens økonomiplan. En bedre sammenheng mellom disse områdene kan bidra til å styrke folkehelsearbeidet i kommunen og dermed også bidra til innovative løsninger for å videreutvikle gode stedskvaliteter og et fremtidig livskraftig lokalsamfunn. Stedskvalitetene skal bidra til sosial utjevning, likeverd, god livskvalitet og forebygging.

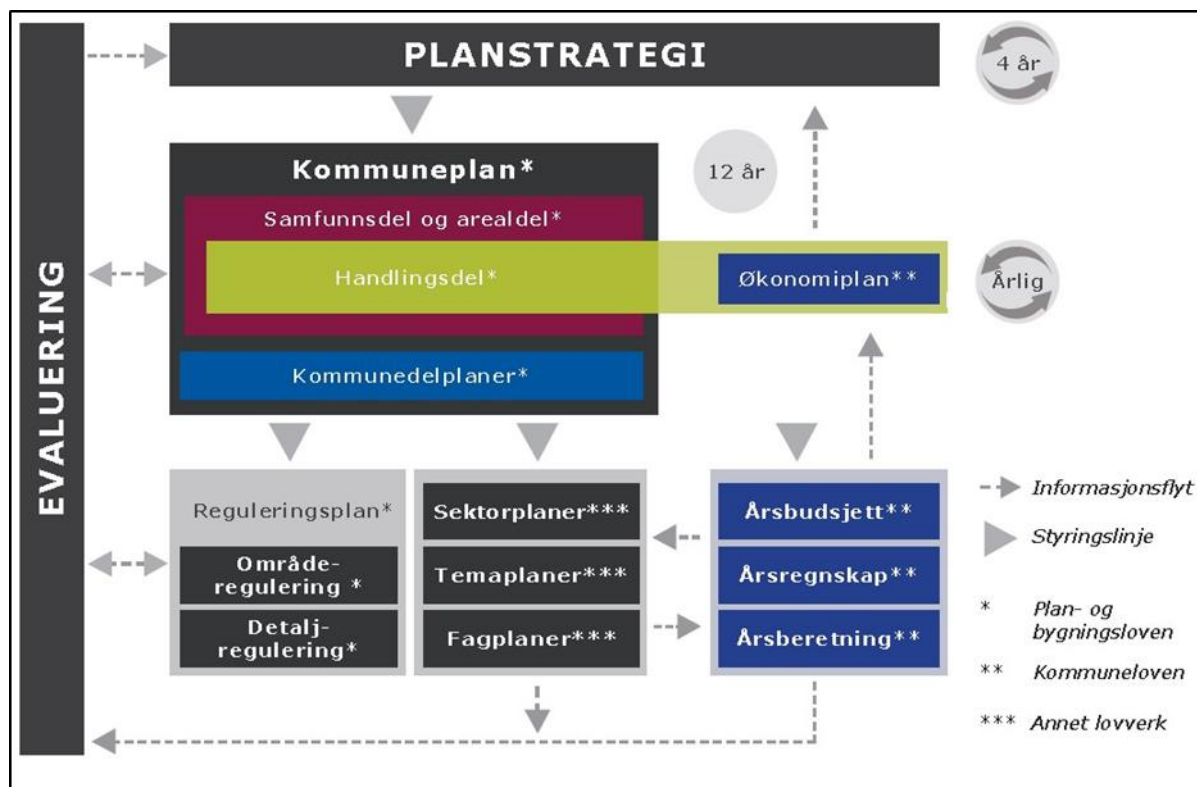
Utviklingen av Bardu kommune skal skje på grunnlag av bærekraftighet, som tar hensyn til sosiale sammenhenger, helse, livskvalitet, miljø, natur, økonomi, kultur, historie og lokale verdier. Det handler også om å treffe beslutninger og prioritere på bakgrunn av fornuftige valg. Ikke alle bærekraftshensyn kan veie like tungt hver gang i alle sammenhenger. For å videreutvikle kommunen til et attraktivt og levende sted for alle, er det nødvendig med et langsiktig og helhetlig grep på arbeidet. Alle må på banen, kommunen må spille på lag med innbyggerne, det lokale næringsliv, Forsvaret, på tvers av sektorer både lokalt, regionalt og nasjonalt – stikkordet er samskaping!

**Bardu kommune kan ikke bare spørre hvordan fremtiden vil bli,
men ha fokus på hvordan Bardu kommune selv vil at fremtiden skal bli!**

2 Bakgrunn

Bardu kommunestyre vedtok den 9. november 2017 Planstrategi 2018-2021. I planstrategien er det oppført oppstart av revisjon av kommuneplanens samfunnsdel innen 2018. Jf. pbl § 4-1 skal det utarbeides et planprogram for kommuneplanarbeidet.

Kommuneplanen er kommunens overordnede styringsdokument. Den inneholder en samfunnsdel og en arealdel. Gjeldende samfunnsdel ble vedtatt 21. november 2012 og arealdelen ble endelig vedtatt i juni 2018. Samfunnsdelen danner grunnlaget for utarbeidelse av den 4-årige handlingsdelen med økonomiplan og for virksomhetenes utviklingsplaner.



3 Formål med planarbeidet

3.1 Samfunnsdelen

Kommuneplanens samfunnsdel skal ta stilling til langsiktige utfordringer, mål og strategier for kommune-samfunnet som helhet og kommunen som organisasjon. Gjennom planarbeidet ønsker vi å evaluere både struktur og innhold i dagens samfunnsdel. Vi vil vurdere hvilke endringer som er nødvendige for å møte framtidige utfordringer for Bardusamfunnet, hvilke veivalg som er utført og bør tas ut og hva vi bør ta med oss videre fra gjeldende plan. Vi legger til grunn at flere viktige temaområder er dekket innenfor dagens samfunnsdel. I prosessen ønsker vi derfor primært å legge vekt på endrede forutsetninger og forventninger til framtidige rammevilkår, og hvordan dette kan få innvirkning på eksisterende mål og veivalg.

3.2 Arealdelen

Kommuneplanens arealdel er kommunens overordnede plan for alle arealer i hele kommunen, og er ett av kommunens verktøy for å gjennomføre samfunnsdelen. Arealplanen skal vise sammenhengen mellom hva som er ønsket framtidig samfunnsutvikling i kommunen, og hvordan vi disponerer arealene for å oppnå dette. Den skal også ivareta regionale og nasjonale mål, føringer og forventninger.

Planen skal angi hvordan arealene i kommunen skal brukes, og hvilke hensyn som må ivaretas ved disponering av arealene. Arealplanen må ha et langsiktig perspektiv, og den bør derfor være tilstrekkelig fleksibel slik at nye behov og muligheter kan tas inn.

4 Føringer og styringsdokument for planarbeidet

Kommuneplanens samfunnsdel skal utarbeides etter Plan- og bygningsloven. I planarbeidet skal kommunen ivareta både lokale, regionale og nasjonale interesser og oppgaver, og således legge statlige og regionale føringer til grunn for sitt arbeid. Disse føringene kan være i form av eksempelvis lover, forskrifter, retningslinjer, veiledere og planer/ strategier.

4.1 Nasjonale føringer

4.1.1 Nasjonale forventninger til regional og kommunal planlegging 2019 – 2023

Regjeringen legger hvert fjerde år fram nasjonale forventninger til regional og kommunal planlegging for å fremme forutsigbar og bærekraftig arealforvaltning i hele landet. De nasjonale forventningene skal følges opp i fylkeskommunenes og kommunenes arbeid med planstrategier og planer, og legges til grunn for statlige myndigheters medvirkning i planleggingen, og er dermed spesielt viktige føringer for planarbeidet i kommunene.

For perioden peker regjeringen på at vi står overfor fire store utfordringer:

- Å skape et bærekraftig velferdssamfunn
- Å skape et økologisk bærekraftig samfunn gjennom blant annet en offensiv klimapolitikk og en forsvarlig ressursforvaltning
- Å skape et sosialt bærekraftig samfunn
- Å skape et trygt samfunn for alle

Oppsummert kan en si at departementet i større grad vektlegger et helhetlig samfunnsperspektiv i kommuneplanleggingen enn tidligere nasjonale signaler. Folkehelseperspektivet, boligsosiale spørsmål og liknende forutsettes å få større betydning i kommuneplanarbeidet og i annet overordnet planarbeid enn tidligere i kommunen. I St.meld.18 (2016-2017) Bærekraftige byer og distrikt gis politiske føringer for vekstkraftige regioner, bærekraftig arealbruk og transportsystemer, byer og tettsteder der det er godt å bo og leve, vekstkraft og likeverdige levekår i distriktene og planlegging som verktøy for samfunnsutvikling.

4.1.2 Øvrige statlige føringer

- Rikspolitiske retningslinjer for å styrke barn og unges interesser i planleggingen
- FNs bærekraftsmål

4.2 Overordnede regionale og lokale føringer

Overordnede og regionale og kommunale planer og føringer er politisk ønsket retning som legges til grunn for både regional, kommunal og statlig planlegging i regionen. Dette får innvirkning på Bardusamfunnet.

4.2.1 Regionale planer og styringsdokument

- Fylkesplan for Troms 2014-2025
- Regional planstrategi for Troms og Finnmark 2020-2023
- Regional transportplan for Troms 2018-2029
- Regional plan for landbruk i Troms 2014-2025
- Regional plan for handel og service Troms 2016-2025
- Regional forvaltningsplan vannregion Troms 2016-2021
- Planprogram Troms vannregion 2022-2027
- Hovedutfordringer Troms vannregion 2022-2027
- Regional bibliotekplan for Troms 2017-2028
- Handlingsplan for kvensk språk og kultur i Troms 2017 – 2020
- Regional plan for friluftsliv, vilt og innlandsfiske Troms 2016-2021
- Handlingsplan for Regionalt næringsprogram Troms og Finnmark 2019-2022

4.3 Lokale planer og føringer

Kommunens visjon og overordnede mål skal ikke revideres i den nye planen, da det var en grundig prosess rundt utforming av disse i forrige prosess. Det legges derfor opp til en stadfestelse av visjon og mål.

Visjon:

“Trivsel og kvalitet i friske omgivelser.”

I Bardu er innbyggerne glade i kommunen sin, og tenker positivt når de skal beskrive den. Trygghet, trivsel og toleranse, og god kvalitet på tjenestetilbudet er grunnleggende i dette. Kommunen har vært og er en møteplass mellom mennesker fra forskjellige steder i landet, og fra andre land og kulturer. Friske omgivelser beskriver en annen dimensjon av visjonen. Bygd på det trygge fundamentet, skal det være friskhet og mot til å gå nye veier og satse inn i fremtida. I dette ligger både det naturbaserte i Villmarkskommunen og nasjonalparken, til aksept for at det skal være høyt under taket i diskusjoner og i forhold til nye idéer og næringsutvikling.

Overordnet mål:

“Bardu skal, basert på bærekraftig utvikling og samspill mellom natur og mennesker, være en trygg og attraktiv kommune.”

Kommuneplanens samfunnsdel inneholder føringer og strategier i et 12 års perspektiv, men disse bør også vurderes ut fra et langsiktige trender og perspektiv. I samfunnsdelen er det et ønske om å vise strategisk retning og vegvalg for hvordan kommunen skal møte fremtidens utfordringer. Hensikten med dette er å arbeide mot de målene som er ønsket for et fremtidig Bardusamfunn.

4.3.1 Kommunal planstrategi 2018-2021

Gjeldende planstrategi ble vedtatt i 2018. Det fremmes nå en samtidig revidering av planstrategien sammen med planprogrammet. Dette gjøres med hjemmel i plan- og bygningsloven § 10-1, ved at de slås sammen i en prosess, men i to dokumenter. I tillegg til revidering av samfunnsplanen er det gjeldende planstrategi vedtatt følgende planrevideringer i perioden:

- Kommuneplanens arealdel 2022

- Næringsplan 2021
- Klima- og energiplan 2022
- Idrett/fysisk aktivitet, friluftsliv og folkehelse 2023

Kommuneplanens samfunnsdel som er gjeldende definerer satsingsområder med hovedmål og strategier innen 12 temaområder. Dette skal vurderes og revideres i det nye planarbeidet i 2021, og man ser for seg en forenkling og samling av disse satsingsområdene.

1	Videreutvikling av Bardu som tettsted
2	Bosetting og skolestruktur
3	Landbruk
4	Reindrift
5	Kultur og friluftsliv
6	Stein, grus og mineralressurser
7	Vassdrag
8	Samferdsel
9	Samfunnssikkerhet og beredskap
10	Folkehelse
11	Natur og miljø
12	Forsvaret- Næringsliv – Arbeidsplasser

5 Den røde tråden og rammene for avklaringer i prosessen



Proessen bør avklare hvordan vi bør møte disse endringene for Bardu-samfunnet:

- Klima- og miljøperspektivets økte betydning – hva kan vi bidra med som organisasjon og som samfunn for å oppnå regionale og nasjonale klimamål? Hvordan kan vi tilpasse oss konsekvensene av klimaendringer?
- Hvilke strategier bør vi velge for å lykkes med god integrering og samfunnsdeltakelse og unngå utenforskap og radikaliserings?

- Endringer i sikkerhetspolitikken og trusselbildet – konsekvenser lokalt i Forsvaret og for sivilsamfunnet
- Lokal forvaltning og overordnet styring – lokaldemokratiet
- Oppvekst og skolestruktur – konsekvenser av endringer i demografi - og ny skole på Setermoen
- Befolkningsprognosene viser at vi framover sannsynligvis vil få færre innbyggere i yrkesaktiv alder pr. pensjonist. Erfaringsmessig er det de eldste eldre som først og fremst utløser behov for tjenester.
 - Fordi den eldste aldersgruppen vokse vil kommunen stå overfor klare utfordringer. Samtidig kan kommunene trolig ikke regne med å få kompensert utgiftsøkningen med økte inntekter fullt ut. Hva kan vi gjøre for å sikre godt samsvar mellom tjenestebehov, -kvalitet og tilgjengelige ressurser?

I forbindelse med arbeidet med kommunereform, ble kommuneorganisasjonens evne til å løse framtidige oppgaver vurdert. Det ble konkludert med at det i dag ikke er vesentlige problemer med å rekruttere og beholde ansatte med riktig kompetanse, og det antas at kommunen med sin sentrale beliggenhet også framover vil kunne rekruttere arbeidstakere med god fagkompetanse. Vi antar likevel at det i årene framover kan bli vanskelig med tilgang på den fagkompetansen vi er ute etter på enkelte områder. Dette vil bli viktige tema i kommunens arbeidsgiverstrategi.

Økonomisk handlefrihet, en god og tydelig ledelse, godt samarbeid mellom politikere og administrasjon, samt god innbyggerdialog er også viktig for at vi skal lykkes med å oppnå felles mål.

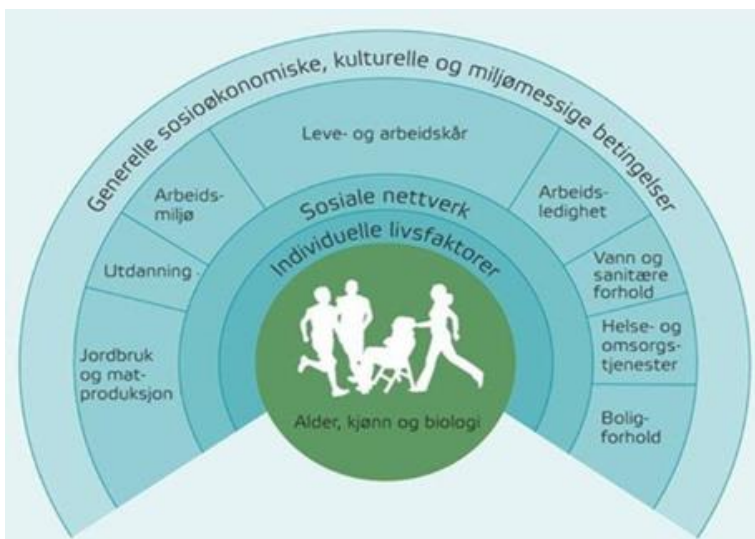
6 Overordnede hovedsatsningsområder for lokal bærekraft

Med utgangspunkt i overordnede nasjonale og regionale føringer, kommunens visjon og overordnede mål, legges det to overordnede satsingsområder til grunn for samfunnsplanen.

6.1 Folkehelse

Norsk folkehelsepolitikk har som mål å skape flere leveår med god helse i befolkningen som helhet, reduserte helseforskjeller mellom sosioøkonomiske grupper, etniske grupper og mellom kvinner og menn.

Folkehelseloven legger til grunn at kommunene, fylkeskommunene og statlige myndigheter skal fremme innbyggernes helse og vurdere konsekvensene av egen virksomhet for innbyggernes helse. Forebyggende tiltak skal iverksettes i den sektoren og med de virkemidlene som er mest effektive.



Figuren (kilde: Dahlgren & Whitehead, 1991) illustrerer faktorer som påvirker helsen. Disse spenner fra personlige egenskaper som alder og kjønn, til samfunnsforhold som kultur, arbeid, bo- og nærmiljø, utdanning og sosialt nettverk.

En tydelig kobling mellom folkehelse og sosial bærekraft, antas å kunne styrke den sosiale bærekraft-dimensjonen, samtidig med at folkehelse tydeligere kobles til bærekraftagendaen.

Sosial bærekraftdimensjoner	Relevante faktorer for kommuner og lokalsamfunn
Lokalsamfunn og stedstilhørighet	<ul style="list-style-type: none"> • Sosial kapital • Sosial segregering
Grunnleggende behov	<ul style="list-style-type: none"> • Bolig til en overkommelig pris • Trygghet og sikkerhet • Rettferdig inntektsfordeling
Lik tilgjengelighet og mulighet	<ul style="list-style-type: none"> • Tilgang til fysiske og sosiale tjenester • Utdanning • Prosedural rettferdighet (personer tror at systemene i en organisasjon er slik at belønningen de får er rettferdig)
Økologisk rettferdighet og helserisiko	<ul style="list-style-type: none"> • Lokal miljøkvalitet og lokalisering av goder (tjenester og service) • Helse og livskvalitet

Kilde: Rapport IS- 2748 Helsedirektoratet (Folkehelse og bærekraftig utvikling)

Oversatt vil dette si at sosial bærekraft har stor betydning for folkehelsearbeidet. Det handler om hva folk trenger på stedet de arbeider, lever og bor. Det betyr at det i kommunalt utviklingsarbeid må legges til rette for sysselsetting, utdanning, sikkerhet og deltagelse i samfunnet, egnede bomiljøer og møteplasser for alle. Folkehelse og FNs bærekraftsmål henger tett sammen. I dette bildet er et helhetlig og sektorovergripende fokus på universell utforming også viktig.

6.2 FNs bærekraftsmål

Kommunen må sette fokus på sosial bærekraft som et bærende prinsipp og verdi for hvordan de ønsker å utvikle kommunen. I praksis vil dette si hvordan innbyggerne, politikerne administrasjonen de ansatte i kommunen og fylkeskommunen sikrer at det jobbes mot FNs bærekraftsmål og da særlig sosial bærekraft.

Dette må igjen bidra til steds-kvalitetene som sosial utjevning, likeverd, god livskvalitet og forebygging. De tre bærekraftdimensjonene er økonomisk, miljømessig og sosial bærekraft, jf. NIBR-rapport 2017:15. En kan ikke bare fokusere på en av dem, men hensynta og balansere dem mot hverandre, disse dimensjonene er overlappende og avhengig av hverandre. Tiltak som iverksettes i kommunen må kunne måles ut fra om de er bærekraftig ut fra et sosialt, økonomisk og miljømessig hensyn.

Bardu kommune må ut fra dette prioritere hva kommunen skal ta inn over seg av FNs bærekraftsmål i samfunnsplanen sett i sammenheng med kommunens fremtidige utfordringsbilde.



7 Situasjonsbeskrivelse og utviklingstrekk i Bardu kommune

7.1 Geografiske trekk

Bardu er den 3. største kommunen i Troms, med et areal på 2703 km². Av det samlede areal er ca. 22% vernet gjennom nasjonalpark og andre verneområder. Kommunen grenser mot Kiruna kommune i Sverige, Målselv, Sørreisa, Lavangen, Salangen og Narvik kommuner. Den lengste kommunegrensa er mot Kiruna. Kommunen er den eneste kommunen i Troms som ikke grenser til sjø. Kommunesenteret er Setermoen som ligger midt i kommunen langs E6, 16 mil fra Tromsø og 9 mil fra Narvik.



7.2 Demografiske trekk

Den demografiske situasjonen er det som i hovedsak sier noe om kommunens utfordringer. Befolkningen i Norge øker og flere flytter til sentrale strøk. Befolknings-situasjonen var i begynnelsen av 2020 på 3983 personer. SSBs prognose for befolkningsutviklingen i Bardu er en økning på 303 personer fram til 2030 og en ytterligere økning på 91 personer fram til 2050.

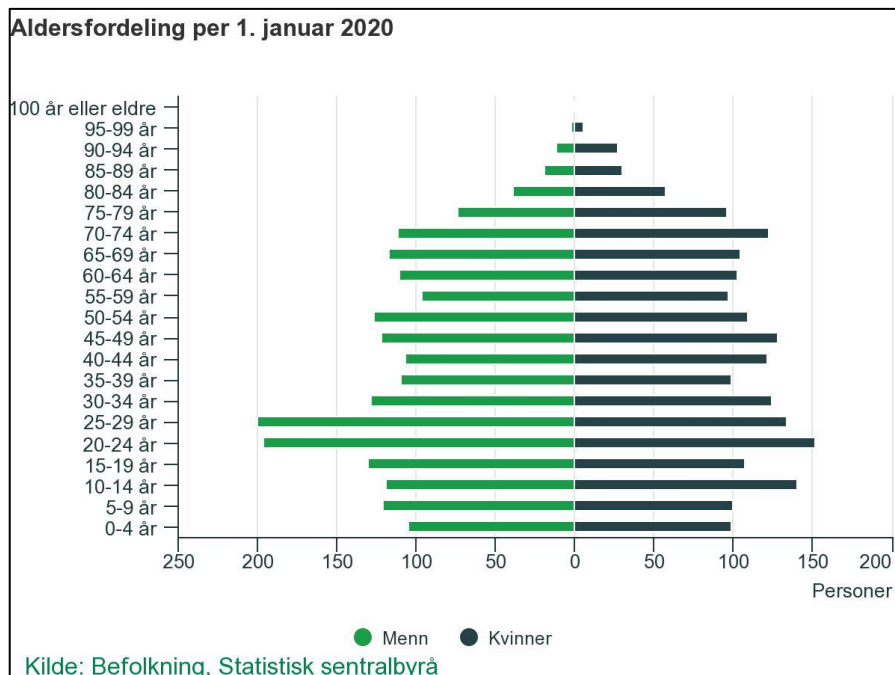
År	2018	2020	2030	2050
Befolkningsutvikling	3979	3983	4286	4377

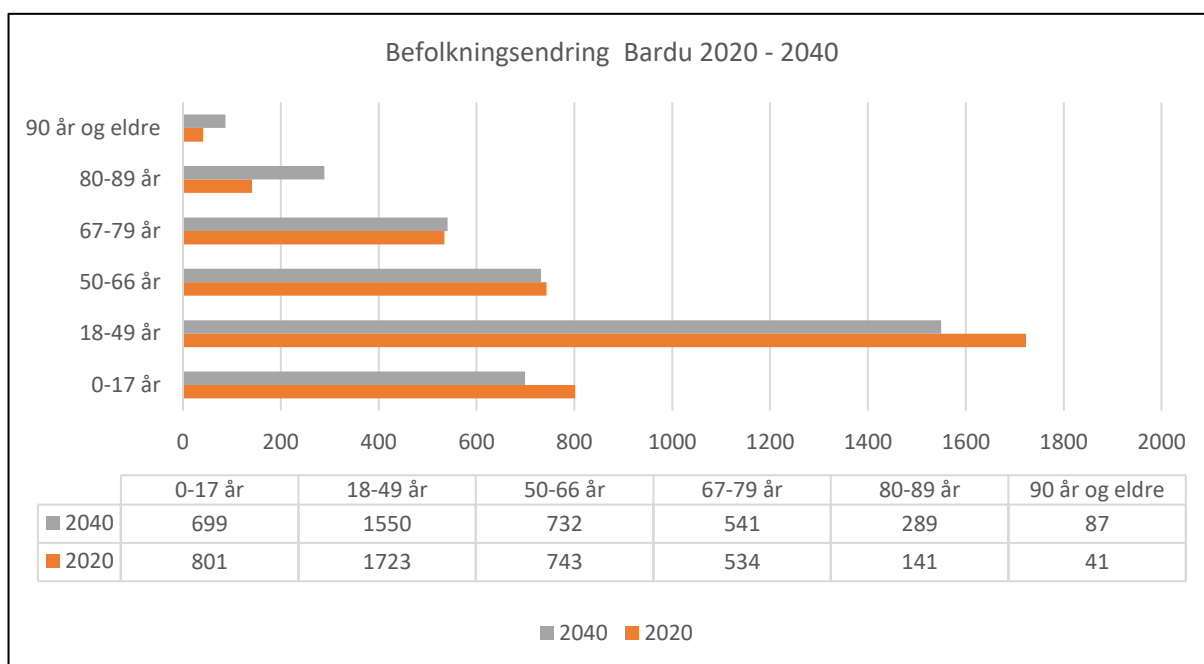
Forventet befolkningsutvikling i Bardu

Befolknings sammensetning etter aldersgrupper og framskriving viser en økning i antall eldre over 66 år og en synkende tendens fra 17 til 66 år. Dette betyr at antall forsørgende er synkende.

Pr. i dag skiller Bardu kommune seg fra sine naboer med å være en «ung» kommune. Men på sikt er barnetallet er synkende, slik at barnehage og skolekapasitetsbehovet ikke øker. Men behovet for helse og omsorgstjenester for eldre over 80 år fordobles i løpet av de neste 20 årene om prognosen slår til.

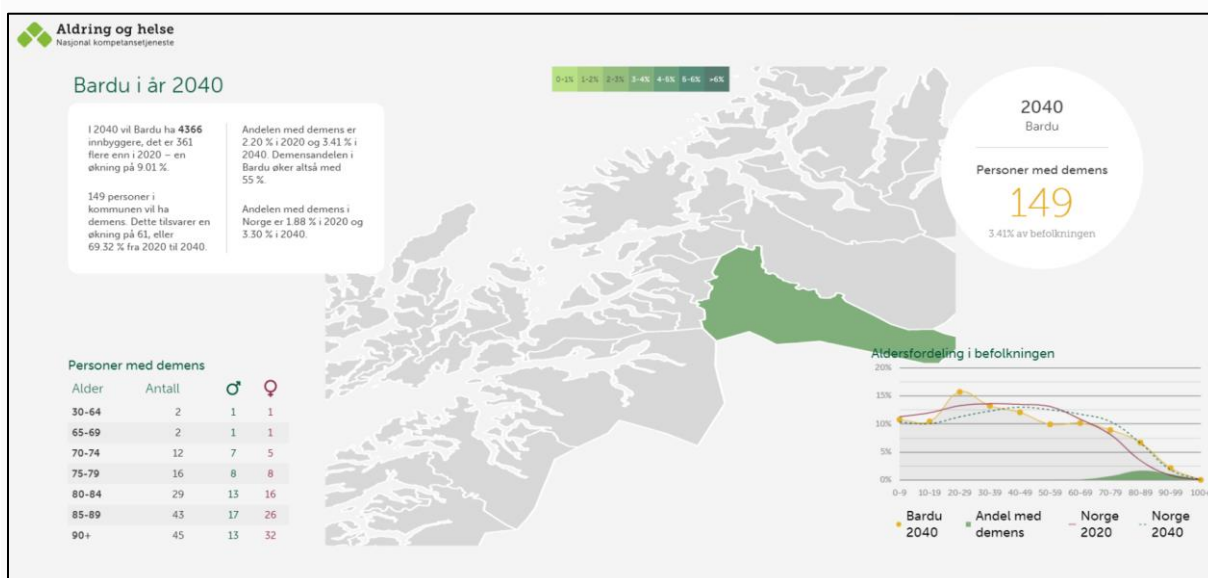
Tabellen under synliggjør endringen i befolknings sammensetningen fra 2020 til 2040. Aldersgruppen under 50 år endres med tilbakegang, og spesielt de eldste gruppene øker.





7.2.1 Utfordringer i den eldste aldersgruppen – demens

I desember 2020 ble det presentert en ny studie fra Nasjonal Senter for Aldring og Helse om demens. Samtidig ble det lansert [et interaktivt norgeskart](#), basert på studien, som viser hvordan antallet personer med demens helt ned til hver enkelt kommune vil øke i fremtiden. Dette er et nyttig verktøy som gir planleggere og politikere et skikkelig beslutningsgrunnlag. Studien viser en drastisk økning av demens, mye høyere enn men hittil har trodd. Bardu vil i 2040 ha 149 personer med demens, en økning på 55 % fra 2020.



7.3 Natur og miljø - Villmarkskommunen

Bardu kommune har store naturområder, og har bygd opp en merkevare som «Villmarkskommunen». Jakt, fiske og friluftsliv har alltid vært attraktivt både for kommunens innbyggere og besøkende. Altevannsområdet er et av de største utfartsområdene i Nord-Norge, men et hytteområde på ca. 300 hytter. Her er det også etablert snøskuterløyper for fornøyleskjøring, og det er stor båttrafikk på sommeren. Kommunen har vært bevisst på å ta vare på det tradisjonelle friluftslivet, samtidig som det skal være mulig å få tilgang til naturopplevelser med snøskuter som transportmiddel.

SABIMA (samarbeidsrådet for biologisk mangfold) har samlet tilgjengelige naturdata fra alle landets kommuner og rangert dem etter ti valg kommunene har tatt som påvirker naturmangfoldet, i et datasett kalt [Naturkampen](#). Kommunene sammenlignes på ti utvalgte vurderingskriterier med data fra 2017-19. Kommunene som scorer høyt i Naturkampen kjennetegnes på at de har:

- Vedtatt at de skal være arealnøytrale
- Laget en kommunedelplan for naturmangfold
- Satt av en brukbar andel av driftsutgiftene i kommunen til naturmangfold og friluftsliv
- Omdisponert lite dyrka mark
- Har en "fersk"/nyere kommuneplan
- Gitt få eller ingen dispensasjoner til bygging i strandsonen
- Gitt få eller ingen dispensasjoner til å nydyrke myr
- Gitt få eller ingen tillatelser til bygging langs ferskvann
- Gitt få eller ingen tillatelser til bygging i natur, landbruks og friluftsområder
- Gitt få eller ingen dispensasjoner fra plan generelt

I Naturkampen kommer Bardu kommune ut med en score på 36,19 poeng (av 100 mulige). Det tilsier en 227. plass av 356 totalt på landsbasis. Eksempler på målekriterier i denne rangeringen er:

- Budsjett til naturkompetanse
- Mål om arealnøytralitet
- Kommunedelplan naturmangfold
- Omdisponering av dyrka mark
- Dispensasjoner til bygging langs ferskvann

Ut fra en slik statistikk kan det oppleves som Bardu en veg å gå i dette bildet, men her må det tas forbehold på om rapporteringen på området er tilfredsstillende. Bardu har gode kunnskapsgrunnlag på området. 1/5 av kommunen er vernet (22%), og kommunen valgte aktivt å utvide arealet i Rohkunborri nasjonalpark i forhold til det som var planlagt. I verneområdene er det foretatt grundige kartlegginger av naturmangfold, og NINA¹ har kartlagt biologisk mangfold i hele kommunen og har identifisert 57 naturtypelokaliteter og 26 viltområder og påvist 28 rødlistearter. De mest prioriterte områdene er tatt inn som hensynssoner i arealplanen. Videre er det en egen forvaltningsplan for Barduvassdraget, og kommunen har foretatt kartlegging av friluftsområder.

Norge år 2100 er et interaktivt klimakart som er publisert på <https://www.nrk.no/klima/kommune/5416>. Dataene er basert på tusenvis av opplysninger fra norske og internasjonale klimaforskere, og illustrasjonen under er bare et lite utvalg av simuleringer for Bardu om 80 år.

¹ Norsk institutt for naturforskning



I Bardu er det mye aktivitet knyttet til ski, det er et aktivt skimiljø, Reistadløpet starter her, og ski er en stor fritidsinteresse. I dag har Bardu 194 skidager. Ifølge beregninger fra Norsk klimaservicesenter vil disse kommunene ha flest skidager i områder mellom 300-1000 høydemeter i 2100:

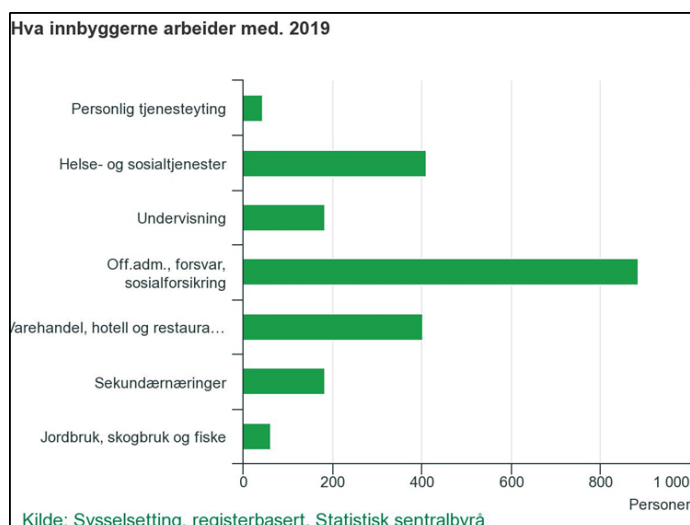
- Bardu: 133 skidager (reduksjon på 61 dager)
- Bykle: 126 skidager
- Øyer: 125 skidager
- Vadsø: 124 skidager
- Hemnes: 124 skidager

Til sammenligning vil det i Nordmarka i Oslo være kun 30 skidager i 2100.

7.4 Økonomiske trekk – næring og arbeidsliv

Bardu kommune skiller seg fra sine naboer med å være en «ung kommune», nesten som en stor by. Kommunen har fortsatt meget lav andel uføre og arbeidsløse, samt lavt antall aleneboende og skilte separerte. Kommunen har en høy andel med høyere utdanning, svært få med lav inntekt og lavt antall barn 0-17 med enslig forsørger. Arbeidsløsheten holder seg svært lav, (svært spesielt i koronasituasjonen) og har lavt antall sosialhjelpsmottakere. Dette resulterer i at kommunen har en meget høy skattøre pr. innbygger, lagt over det som er normalt for kommuner på samme størrelse. Trolig skyldes dette store offentlige arbeidsplasser – Forsvaret - som har en rekke unge ansatte som tjener litt over gjennomsnittet. En utfordring i dette bildet er at ca. 80% av over 500 ansatte som bor i kvarterene i leirene på Setermoen ikke melder flytting til Bardu, og kommunen taper mange skatte kroner.

Når det gjelder sysselsetting har kommunen sterk overvekt av næringsgruppa offentlig administrasjon og forsvar, i tillegg er det mange offentlige sysselsatte innen helse, sosialtjenester og skole. Primærnæringene jord- og skogbruk har tradisjonelt stått sterkt i Bardu, og flere yngre



familier har overtatt landbrukseiendommer. Jordbruksareal i drift holder seg stabilt, men det er en nedgang i antall driftsenheter siden 2015, jf. tall fra SSB.

Nøkkeltall jord og skogbruk	Enhet	År	
		2 015	2 019
Landbrukseiendommer (antall)	antall	318	309
Jordbruksbedrifter (antall)	antall	49	39
Jordbruksareal i drift (dekar)	dekar	13 183	13 124
Produktivt skogareal (dekar)	dekar	233 326	232 319
Dyrka og dyrkbar jord omdisponert til andre formål enn landbruk (dekar)	dekar	48	22
Omdisponering av dyrka jord til andre formål enn landbruk (dekar)	dekar	4	-
Omdisponering av dyrkbar jord til andre formål enn landbruk (dekar)	dekar	45	22
Godkjent nydyrka areal (dekar)	dekar	12	118
Søknader i alt etter jord- og konsesjonslov (antall)	antall	34	10

Rovdyrplagen har vært en stor utfordring for flere av de som driver med sau. Bardu er også en viktig kommune for samisk reindrift, hvor både svenske samebyer og norske reinbeitedistrikt har beiter. En langvarig uavklart situasjon vedrørende manglende avtale om ny Reinbeitekonvensjon har medført beitekonflikter i Altevannsområdet.

Et høyt aktivitetsnivå over mange år har latt seg gjøre fordi Bardu kommune har vært - og er - en høyinntektskommune.

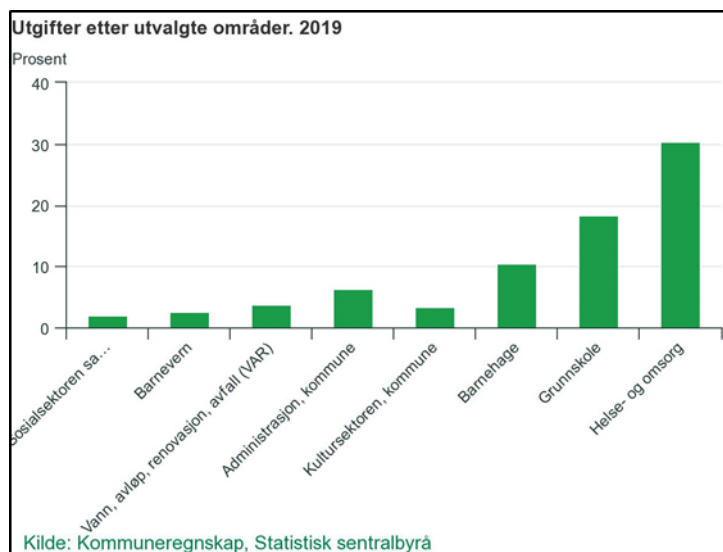
I dag er kommunens utgifter høyest innen helse-, omsorgs- og skolesektoren. Ser en dette i sammenheng med den demografiske endringen vil kommunens helse- og omsorgsutgifter øke betraktelig mot 2040 noe som også tilsier at andelen ansatte i denne sektoren må øke. I tillegg opplever kommunene en overføring av



flere og flere oppgaver uten at de økonomiske overføringene står i forhold til dette. Denne utviklingen samsvarer med utviklingen i Norge generelt der de økonomiske framskrivninger sannsynliggjør at offentlige utgifter øker raskere enn offentlige inntekter. Dette vil være av stor betydning for utviklingen av Bardu- samfunnet i fremtiden.

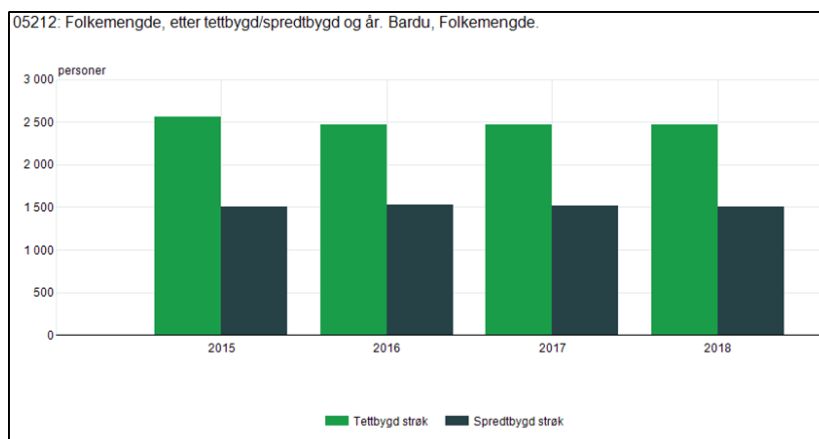
Fra økonomiplandokumentet 2021-2024 siteres det følgende fra kommunedirektørens saksfremlegg:

«Bardu kommune står overfor store investeringer i økonomiplanperioden, og vil få en kraftig gjeldsvekst. Sentrale rammebetingelser sammen med behovet for investeringer gir behov for omstilling. Økonomiplan for 2020-2023 viste at det var et behov for reduksjon i kostnader eller økning i inntekter, tilsvarende 21 250 000, i foreslåtte økonomiplan for 2021-2024 er dette behovet økt til kr 36 676 000. Dette vil medføre flere vanskelig valg, men de vil være nødvendige. Alle tilbud og strukturer må være gjenstand for vurderinger, ikke minst på de områder hvor vi merker klare nedganger i antall brukere. Det er også viktig å fokusere på nødvendige kommunale oppgaver, og senke forventningene på noen områder. I omstillingsmandatet er det lagt til grunn at skolestrukturen er fast, og dette gir utfordringer fordi behovet for omstilling er så stort at dette umulig kan gjennomføres uten å se på strukturelle endringer.»



7.5 Skolekretser og grunnkretser

Nærmere 60% av befolkninga bor rundt tettstedet Setermoen, men det er en stor andel spredt bosetting og levende bygder i Salangsdalen, Nedre Bardu, Sjørdalen og Østerdalen.



Skole	Antall elever	Antall ansatte
Bardu ungdomsskole 8- 10 trinn	150	30-34
Setermoen skole 1- 7 trinn	240	50-54
Øvre Bardu skole 1-7	47	15 -19
Nedre Bardu skole 1-7	30	10-14
Samlet skole	467	105- 121
Barnehager 4 stk: Fageråsen barnehage, Seterveien barnehage, Gammelveien barnehage, Øvre Bardu barnehage	210 barn	19

Kilde: Nordeca Insight

Bardu kommune har en ungdomsskole, tre barneskoler og fire barnehager. Ungdomskolen, to barneskoler og tre barnehager ligger i tilknytning til sentrum på Setermoen. En barnehage og en barneskole ligger i øvre Bardu.

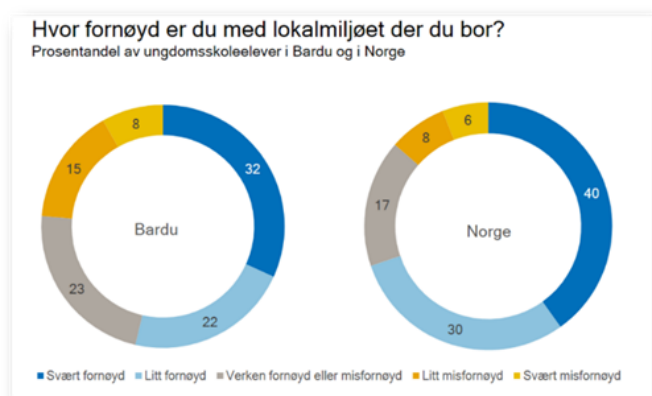
7.6 Sosial bærekraft - Folkehelse

Folkehelse har mye tilfelles med sosial bærekraft og særlig i et kommunalt utviklingsarbeid. Trygghet og trivsel i oppveksten er temaet for folkehelseprofilen 2019 og indikatorene tar utgangspunkt i dette temaet. Folkehelsebarometeret tar for seg fem temaer, befolkning, oppvekst og levekår, miljø, skader og ulykker, helsereelatert adferd og helsetilstand.

Når det gjelder oppvekst og levekår viser folkehelseprofilen er at andelen barn (0-17 år) som bor i husholdninger med lav inntekt eller bor trangt er ikke signifikant forskjellig fra landet for øvrig. Bardu kommune ligger signifikant bedre an enn landet som helhet når det gjelder barn som bor trangt, barn av enslige forsørgere og antall personer som før stønad til livsopphold. Den viser også at frafallet fra videregående og de øvrige indikatorene på oppvekst og levekår heller ikke er signifikant forskjellig fra landsnivået for øvrig. Når det gjelder spørsmål angående helsereelatert adferd og helsetilstand ligger Bardu stort sett på nivå med landet for øvrig.

Under temaet miljø, skader og ulykker er det to indikatorer som utmerker seg negativt, spørsmål om lokalmiljø og treffsteder for ungdomsskoleelever (ungdata 2016 – 2018). En annen statistikk det er greit å se nærmere på er andelen unge som opplever å bli mobbet minst hver 14. dag.

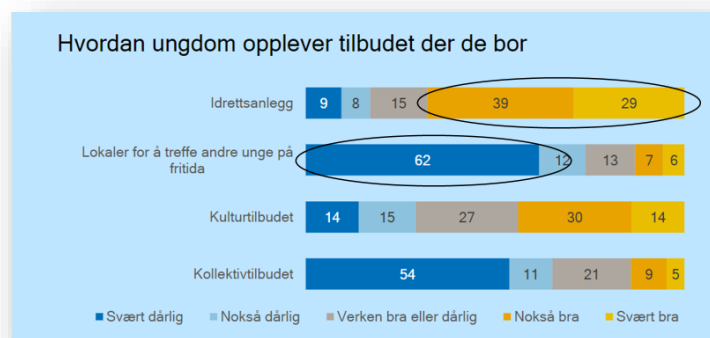
Mobbing er et tema i samfunnsdebatten når det gjelder barn og unges oppvekstvilkår. Barn og unge som opplever mobbing har betydelig økt risiko for å få psykiske problemer. Mobbing foregår ikke bare på spesielle arenaer, i dag foregår mye av mobbingen også digitalt slik at den kan nå ut til et stort publikum. Dette kan medføre at de som er spesielt utsatt kjenner seg utrygge i sosiale situasjoner og andre frykter for å bli utsatt for mobbing. Et lokalsamfunn må være oppmerksom på slike trender og søke å forebygge på et tidlig stadium for å motvirke at dette blir en kultur som får slå rot og eskalere.



Figuren over viser andelen ungdomsskoleelever som er fornøyd med lokalmiljøet der de bor, sammenlignet med landsbasis.

7.6.1 Ungdataundersøkelsen 2018

Den siste ungdataundersøkelsen er fra 2018. Den viser på hovedparameterne at idrettstilbudet oppleves som godt, men at andre muligheter og treffpunkt oppleves som dårlig. Videre viser undersøkelsen at guttene er mere fornøyd med lokalmiljøet enn jentene, og at 7 klassingene er mere fornøyd enn 10-lassingene.



7.3 Lokalsamfunnsutvikling – bo- og stedsutvikling

Barn og unges oppvekstvilkår og arenaer har stor betydning for trivsel, stedstilknytning og identitet og videre for hvordan hver enkelt klarer seg i voksenlivet. «Det treng en hel landsby til å oppdra et barn» er et gammelt afrikansk ordtak - med dette menes det at forelder eller foreldre ikke kan gjøre jobben alene, men at oppvekstvilkårene avhenger av familie, barnehage, skole, kulturtilbud, venner og fritid og lokalsamfunnet for øvrig, og koblinger mellom disse arenaene.

I kommunal planlegging kan dette oversettes til at kommunen skal være med på å fremme og bidra til en lokalsamfunnsutvikling som legger vekt på gode oppvekstvilkår. Bardu har hatt en bevisst strategi med Setermoen som «Bygdebyen» og eneste tettsted, og «levende bygder». Fordelingen på bosetting i tettsted (Rundt Setermoen) og bygder har vært utrolig stabil over mange år fordelt på 60/40.



Knyttet til Setermoen og attraktivitet knyttet til handel og service, er denne utfordret som mange andre steder i Norge. Netthandel overtar, og handelen er ikke lenger den sterke drivkraften i sentrumsutviklingen. God stedsutvikling må fokusere på å skape attraktive møteplasser i sentrum, slik at det blir synergier mellom handel, opplevelser og aktiviteter. Kommunens satsing på ny skole med rehabilitering av Barduhallen og utbygging av uteområdet/aktivitetsområdet er utrolig positivt og et stort løft for kommunen. Men dette forsterker lokaliseringen seg også som et møtepunkt og treffsted ca. 1,5 km fra Setermoen sentrum, og gir ikke synergier til selve kommunesenteret.

8 Aktuelle hovedsatsingsområder

Som et ledd i arbeidet med samfunnsdelen ønsker Bardu kommune å se på nye, eventuelt justeringer av nåværende satsningsområder. I arbeidet med planprogrammet er det gjennom tidlig medvirkning og diskusjoner i kommunedirektørens ledergruppe prioritert følgende fokusområder som aktuelle å arbeide videre med.

8.1 Bo- og stedsutvikling

Trygge, robuste og inkluderende tettsteder og samfunn er avgjørende for å skape helsefremmende miljø der innbyggerne kan trives, utvikle seg og ha god helse. Trenden går også mot at andelen mennesker som bor i bynære/tettbygde strøk øker, og dette stiller økte krav til kvalitet i bomiljø. Bardu ønsker å øke befolkningen sin, og for å bidra til befolkningsvekst må man ha planverk som tilrettelegger for dette i et langsiktig perspektiv.

- Aldersvennlig stedsutvikling²
- Satsning på Setermoen som et attraktivt og flerfunksjonelt tettsted for bo- og næringsutvikling
- Fortetting og utvikling av handel i et kompakt sentrum, herunder prinsippene i «Aldersvennlig stedsutvikling» som er utarbeidet av Norske Arkitekters Landsforbund på oppdrag fra Helsedirektoratet.
- Attraktive opplevelser og tjenestetilbud i sentrum, inkludert sosiale møteplasser, både offentlige og private
- Miljøvennlige løsninger knyttet til tettstedsutvikling, nybygg og transportløsninger m.m.
- Levende bygder med mulighet for attraktive tomter for spredt bosetting
- Samarbeid og integrering av Forsvaret i lokalsamfunnet
- Digitale løsninger/ virkemidler innen videreutvikling av kommunal tjenesteproduksjon

10 råd for aldersvennlig stedsutvikling

1. Gjennomfør inkluderende stedsutviklingsprosesser som inspirerer, fornyer og forankrer ideen om et godt sted for alle – også eldre
2. Ha en bevisst og konsekvent lokaliseringspolitikk som legger opp til utstrakt sambruk og skaper en god arbeidsdeling mellom kommunesenteret og bygdene eller bydelssentrene.
3. Husk at gamle og unge trenger hverandre. Let etter løsninger som når flere brukergrupper samtidig.
4. Lag en boligpolitikk som inspirerer til at folk i ulik alder og livssituasjon kan leve sammen. Tilby ulike boligtyper og boformer tett på handel, kultur og tjenestetilbud.
5. Skap inspirerende omgivelser som er oversiktlige og trygge når sansene svekkes.
6. Skap attraktive arenaer sentralt i nærmiljøene hvor folk treffes og lag og foreninger kan ha møter, aktiviteter og arrangementer. Er det mennesker tilstede store deler av døgnet øker trygghetsfølelsen for alle.
7. Skap byer, tettsteder og lokalmiljøer hvor det er enkelt å leve uten bil - hele året.
8. Tenk nytt når det gjelder kollektive transportløsninger for eldre som bor usentralt, eller ikke har tilgang på bil.
9. Gjør universell utforming til en premisse for all planlegging.
10. Ansett en stedsutvikler som har som oppgave å jobbe på tvers i kommunen og samarbeide med frivilligheten, befolkningen og næringslivet slik at planer og intensjoner kan bli gjennomført med kvalitet.

8.2 Næringsliv og arbeidsplasser

Høy arbeidsdeltakelse er en viktig faktor for velferdssamfunnet, og for å muliggjøre en stabil og bærekraftig økonomisk vekst. Bardu har en meget høy arbeidsdeltakelse i prosent av befolkningen.

Arbeid kan være helsefremmende for enkeltmennesket, gjennom personlig utvikling, inkludering i arbeidsfellesskap og -miljø og gjennom inntekt og sosiale goder. Forsvaret har en spesiell plass i Bardu-samfunnet. En stor andel av kommunens sysselsatte jobber i Forsvaret. Bardu kommune ønsker å bygge opp rundt Forsvarets posisjon i kommunen og bidra til vekst og utvikling i fremtiden.

Pandemien har mange virkninger på samfunnet. Et digitalt kvantesprang, og stedsuavhengig arbeid kan ha fått en ny dimensjon. Det er bevegelse i at flere med høyere utdanning og kompetanse kan jobbe fra hjemmekontor eller former for Co-working i arbeidsfellesskap.

Samfunnsplanen bør derfor bl.a. fokusere på følgende forhold:

- Fremme gode forhold for næringsutvikling – og etablering
- Etableringer som bygger opp under kommunens naturlige fordeler med tilgjengelige arealer, naturbaserte aktiviteter/næringer og villmarksområder

² Aldersvennlig stedsutvikling er en veileder utarbeidet av Norske Arkitekters landsforbund på oppdrag fra Helsedirektoratet

- Se på kreative muligheter innen sirkulærøkonomi³ - Hva med gjenbruk av materialer fra eldre driftsbygninger til hytter, uthus, boder etc. som eget næringsutviklingsprosjekt?
- Kommunen som er forutsigbar tilrettelegger for næringslivet og arbeidsmarkedet
- Legge til rette for kompetansearbeidsplasser/CO-Working
- Fokus på bærekraft i primærnæringene landbruk, reindrift og skogbruk
- Strategisk arbeid for opprettelse og opprettholdelse av arbeidsplasser tilknyttet Forsvaret

8.3 Barn og unge

Bardu kommune ønsker å ha et godt oppvekstmiljø der våre barn og unge trives, blir sett og får gode muligheter både for læring, utvikling, lek og fritidstilbud. Alle skal gis like muligheter for å oppleve mestring og læring; det gjelder både barn og unge og deres omsorgspersoner. Bardu har mange flotte og engasjerte ungdommer som er ressurser i sine lokalmiljø. Det er stort engasjement for at de som ikke deltar i organisert idrett og kulturliv også skal få mulighet for å utvikle sin tilhørighet og ungdomskultur. Møteplasser og steder å være i ungdomstida med god oppfølging er viktig.

Bardu har et aktivt ungdomsråd, og ungdommene ønsker å ha dialog og bli hørt. Bardu ønsker å utvikle gode løsninger for framtidens skole og barnehage, og ny skole på Setermoen og det pedagogiske innholdet i denne er viktig for ungdommene. Som medvirkningskapittelet 10.5 viser har ungdommene i tidlig fase gitt mange spennende og relevante innspill til planprosessen.

8.4 Voksen og gammel

Selv om man får fokusområder på tvers av generasjoner, så er det utrolig viktig å fokusere på generasjonsuavhengige tilbud. SSBs beregninger for befolkningsutviklingen i Bardu viser at kommunen har en aldrende befolkning. Samtidig er fødselstallene relativt stabile, noe som tyder på at kommunen er attraktiv også for barnefamilier. Kommunen ønsker å tilrettelegge for alle aldersgrupper og livssituasjoner, men et satsningsområde for kommunen vil kunne være å se disse befolkningsgruppene som gjensidige ressurser, som kan sameksistere og utfylle hverandre. Kommunen ønsker å lokalisere og utvikle gode *generasjonsuavhengige tilbud* som styrker de ulike generasjonene *gjensidig*.

Det må legges til rette for et lokalsamfunn preget av fellesskap, sosial samhandling og varierte fritidsaktiviteter som fremmer trivsel og god helse blant barn og unge, sett i et folkehelseperspektiv vil dette gjelde Bardus innbyggere generelt.

Eksempel på dette er at en i gjeldende arealplan fremmer muligheter for sosialt samvær, kultur, friluftsliv og varierte fritidsaktiviteter. Det må ses på tilgjengelighet og koblingen mellom gang, sykkelveger, kollektivtransport og videre gode og rimelige fritidstilbud, fritidsarenaer, møteplasser for å få til en konstruktiv tettstedsutvikling. En kobling mellom tiltakene og gjerne nærhet mellom disse tiltakene kan bidra til at det blir lettere og tryggere å treffes å oppsøke tilbudene på fritiden for alle – både i fellesskap og som enkeltperson.

Dette vil igjen kunne føre tilhørighet i lokalmiljøet, motvirke utenforskap og sosiale forskjeller. Nye tiltak må forankres i økonomiplanen og det må lages en strategisk handlings og opptrappingsplaner for resultat og måloppnåelse.

Med tanke på den store andelen eldre og aldrende i kommunen er det naturlig at samfunnsplanen tar opp temaet og at tiltak som styrker tilbudet til disse gruppene forankres i planen. Her kan det være nyttig å se på råd for aldersvennlig stedsutvikling, se under kapittel bo- og stedsutvikling.

³ Kretsløpsøkonomi der en gjenbruker ressurser flere ganger

8.5 Natur, klima og miljø

Helhetlig forvaltning av ressurser, tjenester og tilbud, og tilrettelegging for effektiv ressursutnyttelse, kan bidra til bærekraftig utvikling i med tanke på klima og miljø. Dette er aktuelt både for kommunens egen virksomhet, for næringsliv og næringsutvikling og for Bardu som en god bokommune og vertskapskommune for Forsvaret og tilreisende. Helhetlig planlegging fra samfunnsdelen følges opp i arealdelen der nye eller justerte mål vil ha innflytelse på arealbruken.

Ett godt kunnskapsgrunnlag om verdifull og trua natur som naturtyper, arter, landskap og geologi samt ressursgrunnlaget for primærnæringene, mineraler og viktige biotoper er viktig i den helhetlige arealforvaltningen. Det finnes gode kunnskapsgrunnlag for dette i Bardu.

Økte klimaendringer vil også generere endringer i dette bildet og utfordrer både flora, fauna og samfunnsstrukturene til å ta høyde for ett større spekter av variasjon og hyppigere ekstreme hendelser enn før. Kommunen som samfunnsutvikler må i større grad være forberedt på hendelser som «dette har vi aldri opplevd før». Mer ekstrem og intens nedbør, uvær med stormflo, skog- og lyngbranner i mørketid oppleves som nye fenomen. Dersom hendelsene slår til i sentrale utbyggingsområder og i viktig infrastruktur kan følgene bli både farlige, kostbare og sette viktige samfunnsfunksjoner ut av drift i lengre tid. Bardu ønsker å øke bevisstheten og kunnskap om hvilke hendelser vi kan møte og hvilke tiltak vi må gjøre for å være godt rustet for framtida.

Aktuelle tema/problemstillinger for dette arbeidet kan være:

- Fremme og utvikle lokal kultur og lokale produkter
- Fremme bærekraftige ordninger for offentlige anskaffelser og tjenester/ varer
- Nasjonalparkkommune
- Naturbasert turisme og reiseliv
- Lokalprodusert mat

8.6 Infrastruktur

I tiden vil lever tas relativt avansert teknisk infrastruktur nærmest som en selvfølge, og spesielt i områder hvor det tilrettelegges for boligbygging tas det som en selvfølge at dette er på plass. Mye av denne infrastrukturen er kostbar å etablere og kommunen betaler regninga selv. Dette må hensyntas når man vurderer nye boligområder eller fortetting i etablerte boligområder. Infrastruktur kan både være fysisk (veg, strøm, vann og avløp, bredbånd, 5G-nettet etc) og sosial (hjemmetjeneste for syke og eldre, barnehage- og skoletilbud, kollektivtilbud etc). For å sikre et best mulig infrastrukturtilbud til flest mulig i kommunen er det viktig å tidlig ta dette med i beregningen når man lager planer for fysiske tiltak, og dette behovet bør derfor stadfestes i samfunnsplanen.

Aktuelle tema/problemstillinger for dette arbeidet kan være:

- Veg. E6, skal den legges utenfor?
- Gang og sykkelveger – barnetråkk
- Vann
- Bredbånd
- Strøm
- Sosial infrastruktur

8.7 Digitalisering og innovasjon

I omstillingen av norsk økonomi og det norske samfunn utfordres vi til å satse enda sterkere på kunnskap, innovasjon, forskning, utvikling, IKT og digitalisering – noe som innebærer å øke vår kunnskapskapital. Samfunnsendringene driver også fram nye oppgaver som gjør oss langt mer avhengig av fagkunnskap og teknologi innen mange områder enn hva vi har vært vant til tidligere. Dette kan være i spennet fra helse- og velferdsteknologi til nye smarte avfallsløsninger. Bardu kommune har deltatt i KS sitt effektiviseringsnettverk, og gjennom dette bl.a. gjennomført prosjektet «Fremoverlent kommune– med ny kraft». Dette har gitt en god plattform for videre arbeid med innovative og fremtidsrettede løsninger i kommunen. Man tester nå bl.a. ut smarte avfallsbokser som er plassert ut som et prøveprosjekt.

Med utbygging av 5G (Femte generasjons trådløse mobilnett) i de kommende årene, vil teknologien gi rom for store endringer. I hverdagen vil du ikke bare få en betydelig høyere hastighet, kapasitet og dekning, men du vil også på sikt kunne oppleve å få mer presis helsehjelp raskere, en mer sømløs kollektivreise og at Virtual Reality (VR) kan påvirke måten du shopper på. Det innebærer nærmest null forsinkelse og høyere kapasitet. Utbygging av et nasjonalt 5G-nett vil også bety like muligheter, uavhengig av hvor i landet vi bor.

På samfunnsnivå vil teknologien gi muligheter til å møte klimaendringene på nye måter, øke matsikkerheten i landet og håndtere eldreomsorg langt mer skreddersydd og intuitivt enn i dag. Årsaken ligger i at 5G-teknologien realiserer det fulle potensialet som ligger i «tingenes internett». Det betyr at enorme mengder enheter kobles til nettet og begynner å snakke sammen. I dette bildet må Bardu forberede nye muligheter både innen arbeidsprosesser, næringsutvikling, mobilitet og tjenesteproduksjon.

9 Arealstrategi

Kommuneplanens samfunnsdel skal ta stilling til kommunens overordnede arealstrategi og på denne måten legge tydelige føringer for kommende revisjoner av kommuneplanens arealdel. Per 2020 er følgende tema og problemstillinger relevante å innarbeide/ vurdere i den endelige arealstrategien:

- Energiforbruk til transport skal reduseres, og energiforbruk pr innbygger skal stabiliseres. Innebærer samling av funksjoner og innsparing i forhold til logistikk og velfungerende transportinfrastruktur.
- Boliger, skoler og barnehager skal ha trygg tilgang til naturområder, aktivitets- og rekreasjonsområder. Skoler/barnehager/kulturarenaer skal være flerfunksjonelle arenaer som brukes av alle.
- Kommune skal videreutvikle gode rammebetingelser for næringslivet gjennom tilstrekkelig areal.
- Det skal videreutvikles et attraktivt sentrum med mangfoldig innhold og gode og attraktive møte-steder for alle innbyggerne.
- Kommunen skal bidra til å videreutvikle et velfungerende boligmarked med et tilbud av forskjellige boligtyper på ulike prisnivåer, der alle kan ha tilgang til egen bolig.
- Det skal legges til rette for boligbygging i distriktene for å levendegjøre bygdene. Boligene må samles rundt allerede etablert bomiljø og infrastruktur.
- Det skal videreutvikles gode nærmiljøer med inkluderende og tilrettelagte møteplasser hvor alle befolkningsgruppene kan delta.

- Naturressurser, viktige friluftsområder, inngrepsfrie områder og områder som er spesielt verdifulle for biologisk mangfold skal forvaltes og brukes uten at de forringes. Det skal være enkel tilgang til friluftsområdene gjennom bl.a. parkeringsplasser.
- Arealer til landbruk, skogbruk og reindrift skal sikres for fremtidig bruk.
- I tråd med kommunens satsing på naturbaserte næringer og opplevelser, skal det legges til rette for fritidsbebyggelse og camper for naturbasert turisme.
- Forsvarets behov for tilstedeværelse i Bardu skal prioriteres.
- Med utbyggingspresset på Setermoen vil kommunens utbyggingsstrategi innebære en videre utvikling av «Bygdebyen» med dertil arealer for boligbygging, offentlige/ private tjenester og omlegging av E6.

10 Planprosessen og medvirkning

10.1 Organisering

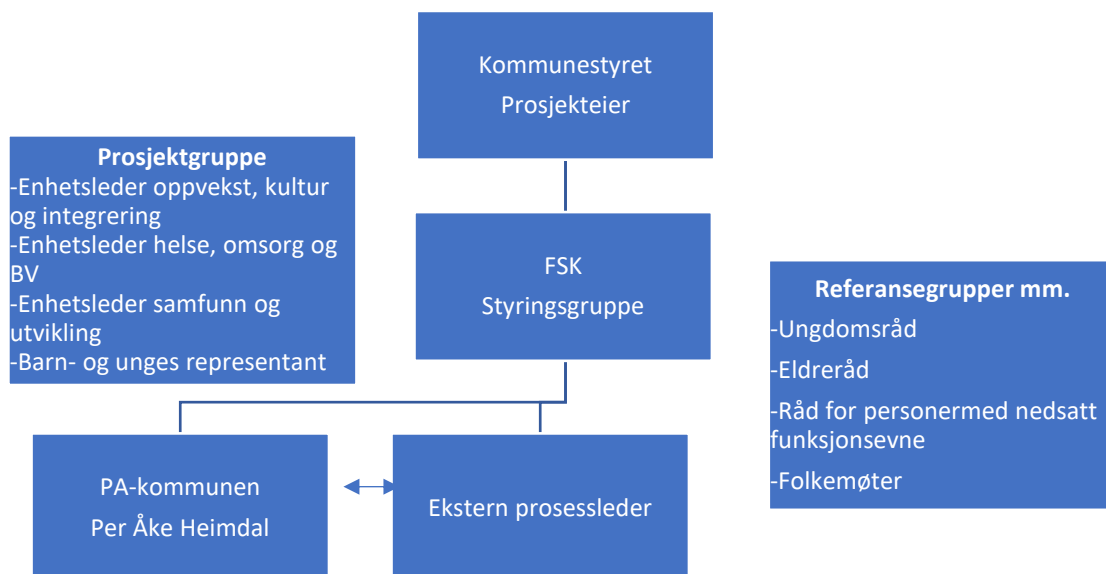
Kommunestyret er eier av prosjektet, og vil gjennom planprosessen vedta planprogrammet og videre den ferdig reviderte kommuneplanens samfunnsdel. Det er viktig med politisk forankring, og det er derfor også naturlig at kommunestyret kan delta i politiske arbeidsverksted.

10.2 Politisk styringsgruppe

Formannskapet er i Bardu kommune strategisk utvalg. Det er derfor naturlig at formannskapet fungerer som politisk styringsgruppe for arbeidet med revisjonen.

10.3 Prosjektansvarlig/ administrativ referansegruppe

Kommunedirektøren er overordnet prosjektansvarlig, men dette utøves gjennom avd. leder plan- og utvikling Per Åke Heimdal. Kommunedirektørens referansegruppe fungerer som arbeidsgruppe, som blant annet vil bidra til å ivareta tverrfaglige hensyn i planprosessen, og organisering av arbeidet opp mot de ulike tjenestesektorene. Til denne gruppa knyttes også kommunes valgte talsperson for barn- og unge i plansaker..



10.4 Medvirkning

Lovmessige krav til medvirkning i planprosesser er beskrevet i plan- og bygningslovens kapittel 5, og utdypes nærmere i PBL § 4 – 1, samt §§ 11 – 1 til 11 – 5. Oppstart av planarbeidet med Kommuneplanens samfunns-del varsles samtidig med at forslag til planprogram sendes på høring og legges ut til offentlig ettersyn. Høring betyr at forslag sendes til alle statlige, regionale og kommunale myndigheter, og andre offentlige organer, private organisasjoner og institusjoner som blir berørt av forslaget, til uttalelse innen seks ukers frist. Offentlig ettersyn betyr at forslag gjøres tilgjengelig for alle, gjennom kunngjøring i minst én avis som er alminnelig lest på stedet og ved å gjøres tilgjengelig gjennom elektroniske medier. Planprogrammet fastsettes av kommunestyret, eller deres delegerte myndighet, i samsvar med kommunelovens regler. (Jf. PBL § 4-1, og §§ 11-12 og 11-13.)

Videre planforslag vil også sendes på høring og legges ut til offentlig ettersyn etter samme retningslinjer. Av videre saksframlegg skal det framgå hvordan virkningene av planen og innkomne uttalelser til planforslaget har vært vurdert, og hvilken betydning disse er tillagt vedtaket. Det skal også framgå hvordan planen ivaretar nasjonale og regionale hensyn. Det er kommunestyret som vedtar den ferdige Kommuneplanens samfunnsdel. Vedtatt plan skal kunngjøres og gjøres tilgjengelig gjennom elektroniske medier. (Jf. PBL §§ 11 – 14 og 11 – 15).

Bardu kommune utarbeider i arbeidet med kommuneplanens samfunnsdel en felles varslingsliste som vil bli benyttet når forslag til planprogram og videre planforslag sendes ut på høring. Denne er ikke nødvendigvis uttømmende, men vil kunne kompletteres videre etter innspill i prosessen. Kommunen vil også benytte digital varsling med muligheter for innspill.

10.4.1 God medvirkning

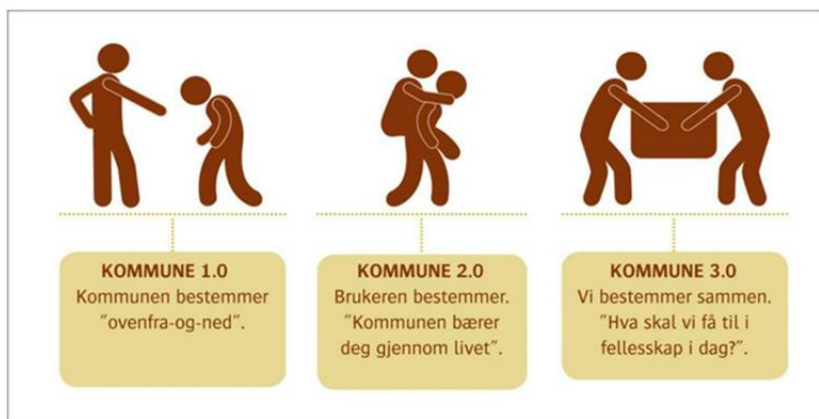
Plan- og bygningsloven (PBL) beskriver de lovmessige krav til medvirkning i planprosesser. Det er allikevel sterke incentiver som taler til fordel for medvirkning utover de lovfestede minstekravene i PBL.

Åpne planprosesser er viktig for å motivere folk flest til engasjement og eierskap i politikk og planlegging.

For å tilrettelegge for åpne prosesser vil kommunen bruke kommunens nettside og sosiale medier aktivt til informasjon og dialog. Lokalavisene og andre lokale medier vil også være en viktig kanal i medvirkningsarbeidet.

Bardu kommune flyttet første medvirkning frem til selve arbeidet med planprogrammet, med åpent arbeidsverksted 24. januar 2019. I tillegg har ungdomsrådet vært med i medvirkningsprosess høsten 2020. En åpen medvirkning må også ha tydelige rammer for opplegget; med forventningsavklaring i forhold til mål og hensikt, tidsbruk og omfang for de som blir involvert.

For at den nye planen skal oppnå sitt mål om å være et levedyktig strategisk arbeidsverktøy i videre kommunalt arbeid, vil det være vesentlig å involvere kommunens politikere inn i arbeidet. Kommunen vil tilrettelegge for god politikerforankring gjennom hele planprosessen ved å involvere ulike utvalg, samt formannskapet og kommunestyret til ulike bidrag i medvirkningsarbeidet.



10.4.2 Særlig tilrettelegging

Kommunen har et særlig ansvar for å sikre aktiv medvirkning fra grupper som krever spesiell tilrettelegging, herunder barn og unge. Grupper og interesser som ikke er i stand til å delta direkte, skal sikres gode muligheter for medvirkning på annen måte. (Jf. PBL § 5 – 1).

Gjennomgang av analysemateriell og statistikker har gjort kommunen bevisst på å ha fokus på å aktivt ivareta disse gruppernes interesser i planleggingen. Aktuelle deltakere vil være:

- Ungdomsrådet og elevrådene
- Barn og unges representant
- Næringslivet inkl. primærnæringene
- Forsvaret
- Kommunalt FAU
- Eldrerådet
- Rådet for funksjonshemmede

Gjennom høring og offentlig ettersyn vil kommunen legge til rette for åpenhet i planprosessen, slik at statlige og regionale myndigheter, samt nabokommuner og andre interessenter vil ha mulighet til å komme med innspill. Prosjektgruppen vil gjennom hele prosessløpet også ha løpende kontakt med regionale myndigheter, for å kunne ta imot råd og innspill, og oppdaterte føringer i arbeidet.






10.5 Konkret medvirkning i utarbeidelse av ny planstrategi og planprogram

Det er gjennomført et arbeidsverksted i 2019, hvor det var invitert deltakere fra organisasjoner, næringsliv, Forsvaret, Ungdomsrådet, kulturliv, samt at det var en åpen invitasjon. Her ble det jobbet med bl.a. en SWOT-analyse for Bardusamfunnet, som illustreres slik:

Gruppe	Styrker	Svakheter	Muligheter	Trusler
1	<ul style="list-style-type: none">• Ett sentrum• Folkehelse	<ul style="list-style-type: none">• «Bygdedyret»• For lite variert næringsliv	<ul style="list-style-type: none">• Turisme• Næringsutvikling	<ul style="list-style-type: none">• Demografi• Bruk av naturen/ressurser
2	<ul style="list-style-type: none">• Ett sentrum• Gode muligheter for å utnytte utmarksressursene	<ul style="list-style-type: none">• Infrastruktur<ul style="list-style-type: none">○ Veistandard○ Trafikksikkerhet○ Bredband• Ensidig næringsliv<ul style="list-style-type: none">○ Lite tilrettelagt for turister○ Lite arbeid for unge utenom det offentlige	<ul style="list-style-type: none">• Tilrettelegging for bærekraftig turistnæring• Kompetansearbeidsplasser	<ul style="list-style-type: none">• Reduksjon av forsvarets tilstedeværelse• Sentralisering
3	<ul style="list-style-type: none">• Sentrum/Setermoen• Forsvaret	<ul style="list-style-type: none">• Lite variert næringsliv• Klima og miljø	<ul style="list-style-type: none">• Utviklingsarbeid<ul style="list-style-type: none">○ Forsvaret○ Næring/reiseliv○ Servicenæring○ Sosiale møtearenaer○ Landbruk/skog/utmark○ Sentrum	<ul style="list-style-type: none">• Fraflytting• Passivitet, «Vi har det alt for godt»
4	<ul style="list-style-type: none">• Forsvaret/skytefelt• Geografisk plassering	<ul style="list-style-type: none">• Negativ/ svak næringsutvikling• Store båndlagte naturarealer, utnyttelse av naturressurser	<ul style="list-style-type: none">• Større samarbeid/ integrering Forsvaret / sivile• Utnyttede kraftressurser (næringsutvikling)	<ul style="list-style-type: none">• Negative endringer i Forsvaret• Ensidig næringsliv / jobbmarked• Statlig styring

Ungdomsrådet med medlemmer og varamedlemmer, samt elevrepresentanter fra 9. klasse ved Bardu ungdomsskole deltok i arbeidsverksted i oktober 2020. De jobbet med SWOT-analyse med fokus på å utvikle et attraktivt Bardu-samfunn for ungdom.

Sammenstilling av innspill på tiltak for et mer attraktivt Bardu-samfunn

Idrett	Natur	Levende bygder
<ul style="list-style-type: none"> Ny flerbrukshall/fotballhall Større område (det er trangt) Bedre utstyr/oppgradering Klatremuligheter 	<ul style="list-style-type: none"> Lettere turveier Gapahuger å gå til Poengsystem for turer (trIGGER ungdommen) Turarrangementer for ungdom med «godt i mål» – premie Holde naturen ren 	<ul style="list-style-type: none"> Pynte opp i bygda, blomster Fristelser for å trekke folk 
Setermoen sentrum	Kultur	Næringliv
<ul style="list-style-type: none"> Skape et attraktivt sentrum Et samlet sentrum «Velkommen til Bardu» Blomster/pynte 	<ul style="list-style-type: none"> Et utvidet kulturbegrep Tilbud for de som driver med annet enn idrett Ungdomsklubb Konserter 	<ul style="list-style-type: none"> Jobbe for å fylle tomme lokaler. F.eks. Bardusenter Senke husleiepriser Bedre butikker, mindre netthandel
Kunnskap og utdanning	Samlingssteder	Fritid
<ul style="list-style-type: none"> Digitalisering på skolen Variasjoner og angripe problemer på forskjellige måter Utvikle jobbtillbud for ungdom Oppfordre bedrifter til å senke arbeidsaldergrensen Åpne for arbeidstjenester som kan utføres av ungdom 	<ul style="list-style-type: none"> Etter skoletid-tillbud Ungdomsklubb Arrangementer for ungdom «Kiosker» og ideelle arrangement Utvidet tilbud og utførelse av diverse arrangementer og samlinger for ungdom 	<ul style="list-style-type: none"> Flere benker/sitteplasser rundt omkring Et klubblokale for å ha samlinger og aktiviteter på Benytt forskjellige lokaler i hele kommunen
Samferdsel	Miljø	Helse
<ul style="list-style-type: none"> Nord-Norge banen Faste bussruter/bygdebuss Taxi med ungdomsrabatt Lokale kollektivtilbud kan gi samlinger rundt omkring i kommunen/benytt det som er utenfor sentrum 	<ul style="list-style-type: none"> Pynte med blomster i sentrum Kollektivtilbud i kommunen (bygdebuss) Tog 	<ul style="list-style-type: none"> Fokus på bedre kosthold Skolen må vaskes bedre Helsesykepleier må gå rundt på skolen mere

Innspillene fra ungdomsrådet er sammenfallende med tilbakemeldingene til Regjeringens ungdomspanel 2020, der 50 ungdommer i aldersgruppen 16-27 år landsdelen har delt sine tanker om egen landsdel med Utenriksdepartementet. (DU). De har laget et «veikart» for fremtid i nord. Oppsummert har de følgende innspill:

- Ungdommene er opptatte av egen medvirkning, psykisk helse, integrering, kultur og et vel-fungerende forhold til Russland. De vil ha mer politikk som møter dem på deres egne premiser.
- Neste generasjon nordlendinger vil et grønt skifte og de vil ha Nord-Norgebanen. Og de ønsker seg et næringsliv basert på lokale fortrinn og ressurser.
- Snakke om Nord-Norge - på en mer konstruktiv måte. Anbefalingen er klar – vi vil ha mindre kranling, mindre nedsnakking og mindre sutring.

- Uten lys i svømmehaller og idrettsanlegg blir det heller ikke lys i husan. Det handler om likeverd også – hvorfor skal toppidrettsutøvere måtte dra sørover for å satse skikkelig? Utøvere må kunne bli gode i Nord-Norge uansett hvor de kommer fra. Bare se på Bodø/Glimt.
- Nordområdene skaper ikke identitet og begrepet bør avskiltes. I stedet mener de unge at det må handle om Nord-Norge og de som bor her. De trekker fram det samiske som en integrert del av nordnorsk virkelighet og selvilde.

10.6 Framdriftsplan og milepæler

Arbeidet med revisjon av kommuneplanens samfunnsdel vil starte opp rimelig umiddelbart etter at planprogrammet er fastsatt i kommunestyret. Kommunen har rammeavtale med planfaglig konsulent for gjennomføring av planprosess og utarbeiding av plandokumenter i henhold til dette planprogrammet.

Nedenfor er planprosessens faser angitt i en tentativ fremdriftsplan ihht til politisk møtekalender for 2021.

